

公益財団法人 京都市埋蔵文化財研究所

2016 年度 実績報告

2016 年度の調査成果をめぐって

理事長 井上満郎

私たちの京都市埋蔵文化財研究所が昨年度（2016年4月～2017年3月）に取り組んだ発掘調査は、以下にその概略を申しあげますが、合計31件です。これに京都市が実施している立会い調査などを入れますと相当の数になりますし、また京都市内の発掘調査は京都府・京都市やまた民間の調査団体などいくつもの機関でも実施されていまして、そのどれもが京都の歴史や文化を解明するのに大切なものであったことは申すまでもありません。ここでは当研究所が実施しましたもの、それもいちじるしい成果をあげましたものに限りさせていただきますが、各機関の調査成果とあわせてご検討いただければ幸甚です。

誤解をおそれずにいえば、私たちの埋蔵文化財の発掘調査とそれにともなう研究は、決してそれそのものを目的にしているわけではありません。発掘という業務は、文字通りに地べたに張り付き、地味で地道なものです。時には華やかなスポットを浴びることもないわけではありませんが、ほとんどは目立つこ

ともありません。しかし私たちの祖先たちの暮らしの足跡、そしてそれは現在の私たちの暮らしの基盤となるものが、失われてしまったそうした足跡、つまり歴史と文化をあきらかにすることに真の目的があります。

京都は、長い時代にわたる歴史と文化の蓄積があります。むろん長さということではどの地域でもそうではありますが、その蓄積がどこよりも濃密に積み重なっているという特色を京都は持ちます。慎重なうえに慎重な調査が必要となりますし、ですがそれ故にまた多くの歴史・文化の事象をあきらかにすることができます。詳細はそれぞれの調査の報告書に述べておりますが、本冊子では昨年度の調査の概要（アウトライン）、つまりは私たちが解明した京都の歴史と文化のすがたの一端をご覧いただきたく存じます。



主要事業

- 埋蔵文化財の発掘調査
- 出土遺物の整理・復原・保存処理・収蔵・保管・管理・展示
- 埋蔵文化財等の普及啓発
- 史跡・名勝等の巡回管理、地元保存団体と連携した定期的整備
- 京都市考古資料館の管理運営（指定管理）



写真解説

墓に供献された弥生土器

南区の唐橋遺跡出土(7)の弥生中期前半の土器(約2300年前)。方形周溝墓の溝から出土しており、墓に供えられたものと思われる。

2016 年度実績報告

I 発掘調査事業（公益目的事業 1）

1 埋蔵文化財の発掘調査

2016 年度に実施した発掘調査・考古学的調査は 31 件（支援業務を除く。）でした。以下、主な調査の概要について紹介します。

（1）調査の概要（カッコ内の番号は、2016 年度調査一覧表（p.6～7）参照）

史跡の調査としては、鹿苑寺（金閣寺）境内（9, 21）、旧二条離宮（二条城）（5, 20）、賀茂御祖神社（下鴨神社）境内（16）、教王護国寺（東寺）境内（10）、嵐山（23）などで実施した。下鴨神社境内（16）では 2014 年度から引き続き神宮寺跡を調査し、江戸時代の遺構の下層に平安時代後期の神宮寺の遺構群が明瞭に残存していることが明らかになった。東寺境内（10）では近代の茶所の遺構を検出し、その下層で中世の大型かまどを検出した。また、二条城（5, 20）では北堀の水中調査を実施し、水面下の石垣の保存状況を確認した。城郭の堀に関する水中調査は初めての例である。

平安京右京城では、右京七条一坊七町跡（2）で、皇嘉門大路の東築地跡を検出した。この築地は、地震によって倒壊したことが明らかになった。西寺跡（7, 18）では 2 件の調査を実施し、井戸や整地層を検出した。その結果、寺域北部の土地利用の一端が解明できた。さらに、下層では唐橋遺跡に関する弥生時代の方形周溝墓を検出した。また、右京六条四坊一町跡（3）では、平安時代の遺構の下層で西京極遺跡に関する竪穴建物からなる集落跡を検出した。



旧二条離宮（二条城）：北堀の北面石垣水中部分の状況（南から）



平安京右京七条一坊七町跡：皇嘉門大路東築地。地震によって倒壊した瓦が散乱している。(北から)



平安京右京六条四坊一町跡（西京極遺跡）：竪穴建物からなる古墳時代の集落跡（東から）

一方、左京域では左京三条三坊十三町跡(12)で1992年に調査し地中保存されていた室町時代の園地の再調査を実施した。これによって、園地の西側に池に張り出す建物が存在していることが明らかとなった。

寺町旧域(1)では、2015年度に引き続き京都市庁舎で妙満寺の遺構を調査した。2016年度は祖師堂を中心に調査し、祖師堂が「土蔵造り」と呼ばれる耐火構造であったことを確認した。

鴨東地区、六勝寺跡(19)では2014年度から京都市美術館構内の調査を継続しており、2016年度は円勝寺の南限と考えられる溝を検出した。白河街区・吉田上大路町遺跡(14)では、鎌倉時代の墓域を検出した。墓壙からは土器が大量に出土しており、当時の葬送儀礼の一端を窺うことができた。また、法住寺跡の蓮華王院(三十三間堂)(4)では三十三間堂の北側で、造営当初のものとみられる版築で構成された地業を検出した。

洛北地区では紫野花ノ坊町(13)で御土居の調査を実施した。土塁の大半は削平されていたが、段丘斜面の盛土や堀の一部が検出され、土塁を貫通して設置された石詰め暗渠も確認した。なお、この暗渠は保存されることとなった。

庭園の保存管理に伴う考古学的調査は智積院庭園(26)、東本願寺の涉成園庭園(30)、岡崎別荘群の一つ對龍山荘庭園(27)、円山公園(24)などで実施した。それぞれ園地や流れの護岸、築山や景石などの据え付け状況や毀損状況を明らかにし、修復工事の基礎資料を提供することができた。

その他、京都市文化財保護課が実施した平安宮跡、方広寺跡、伏見城跡・指月城跡、山科本願寺南殿、大藪遺跡、羽東師城跡、芝古墳など7件の発掘調査、5件の整理業務を支援した。



寺町旧域(京都市庁舎): 妙満寺祖師堂の基壇。漆喰で塗りこめた耐火構造となっている。(南西から)



法住寺跡，蓮華王院（三十三間堂）：三十三間堂の北側に延びる地業（北東から）



御土居跡：土塁の盛土は失われているが、左手にテラス状の犬走と堀の一部が見える。（南から）

(2) 2016年度調査一覧表

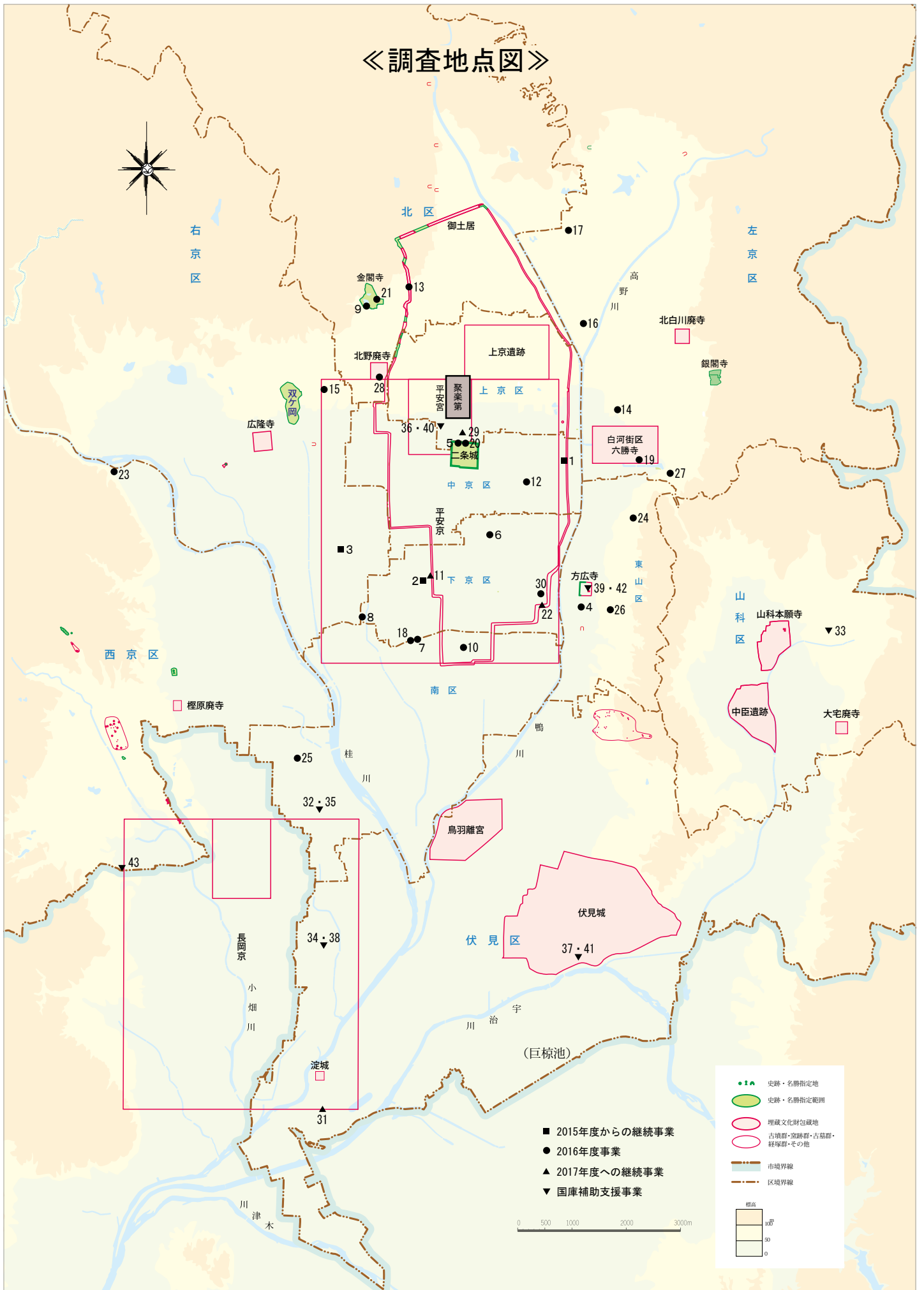
契約番号	遺跡名	略記号	調査住所	内容	担当者	面積	調査期間	備考	
1	H28-6	寺町旧域(妙満寺跡)	2015KS-C0001	京都市中京区押小路通河原町西入榎木町	発掘	小檜山・関広・伊藤・三宮・辻川・後川	5019 m ²	2015.9.7 ～2017.3.30	前年度から継続 京都市公共事業
2	H28-7	平安京右京七条一坊七町跡	2015HK-SM001	京都市下京区朱雀分木町60	発掘	東・柏田・後川	747.25 m ²	2016.2.1 ～2016.4.28	前年度から継続 京都市公共事業
3	H28-8	平安京右京六条四坊一町跡, 西京極遺跡	2015HK-QZ001	京都市右京区西院清水町131	発掘	持田・辻	300 m ²	2016.3.14 ～2016.5.13	前年度から継続 民間開発
4	H28-9	法住寺殿跡	2016RT-AC002	京都市東山区三十三間堂廻り町642, 657	発掘	中谷・布川・松本	252 m ²	2016.4.4 ～2016.5.27	民間開発
5	H28-11	史跡旧二条離宮(二条城), 平安宮跡	2016HK-JJ019	京都市中京区二条通堀川西入二条城町541 二条城苗圃	発掘	近藤(章)	22 m ²	2016.4.18 ～2016.5.11	京都市公共事業
6	H28-12	平安京左京五条二坊十一町跡, 烏丸綾小路遺跡	2016HK-PQ001	京都市下京区高辻通堀川東入西高辻町602	発掘	近藤(章)・山下・辻	423 m ²	2016.5.17 ～2016.9.8	京都市公共事業
7	H28-13	平安京右京九条一坊九町跡, 西寺跡, 唐橋遺跡	2016HK-SG017	京都市南区唐橋門脇町23-14	発掘	李	175 m ²	2016.5.9 ～2016.6.17	民間開発
8	H28-16	平安京右京八条三坊七町跡	2016HK-HN003	京都市下京区七条御所ノ内西町71-7(京都市立西大路小学校校内)	発掘	関広	430 m ²	2016.5.16 ～2016.7.1	京都市公共事業
9	H28-18	特別史跡・特別名勝鹿苑寺(金閣寺)庭園	2016RH-KK015	京都市北区金閣寺町1	考古学的	布川	352 m ²	2016.6.1 ～2016.7.22 2016.9.5 ～2016.12.9	史跡整備
10	H28-21	史跡教王護国寺境内・平安京左京九条一坊十四町跡	2016HK-TG013	京都市南区九条町1	発掘	山下・東	56.6 m ²	2016.8.23 ～2016.10.17	史跡整備
11	H28-22	平安京右京七条一坊二町跡, 御土居跡	2016HK-SM012	京都市下京区朱雀分木町80	発掘	柏田・金島・後川	6202 m ²	2016.5.9 ～2017.7.31	翌年度へ継続 京都市公共事業
12	H28-30	平安京左京三条三坊十三町跡, 烏丸御池遺跡	2016HK-ED002	京都市中京区車屋町245-2他	発掘	松吉・辻	192 m ²	2016.8.22 ～2016.10.14	民間開発
13	H28-32	御土居跡	2016RH-RC001	京都市北区紫野花ノ坊町31他	発掘	持田・関広	1161 m ²	2016.9.1 ～2016.12.5	京都市公共事業
14	H28-34	白河街区跡, 吉田上大路町遺跡	2016KS-NY001	京都市左京区吉田近衛町26-54	発掘	中谷	287.5 m ²	2016.10.6 ～2016.12.12	民間開発
15	H28-35	史跡妙心寺境内, 平安京右京北辺四坊五・六町跡他	2016HK-B0009	京都市右京区谷口園町～花園寺ノ前町 地内	発掘	モンペティ	70 m ²	2016.9.5 ～2016.12.16	京都市公共事業
16	H28-36	史跡賀茂御祖神社境内	2016RH-UU017	京都市左京区下鴨泉川町	発掘	近藤(奈)	572 m ²	2016.10.27 ～2016.12.22	史跡整備
17	H28-38	植物園北遺跡	2016RH-SN007	京都市左京区下鴨狗子田町3-2	発掘	李・津々池	143.75 m ²	2016.9.26 ～2016.10.17	民間開発
18	H28-39	平安京右京九条一坊十五・十六町跡, 西寺跡, 唐橋遺跡	2016HK-SG018	京都市南区唐橋門脇町17-5	発掘	近藤(奈)	55 m ²	2016.10.3 ～2016.10.21	民間開発
19	H28-41	円勝寺跡・成勝寺跡・白河街区跡, 岡崎遺跡	2016KS-CB003	京都市左京区岡崎円勝寺町124 京都市美術館構内	発掘	柏田・李・辻	818.6 m ²	2016.10.24 ～2017.3.22	京都市公共事業
20	H28-43	史跡旧二条離宮(二条城), 平安宮跡	2016HK-JJ020	京都市中京区二条通堀川西入二条城町541 二条城苗圃	発掘	近藤(章)	22 m ²	2016.10.31 ～2016.11.15	京都市公共事業
21	H28-45	特別史跡・特別名勝鹿苑寺(金閣寺)庭園	2016RH-KK016	京都市北区金閣寺町1	考古学的	布川	37 m ²	2016.11.1 ～2016.11.21	史跡整備

契約番号	遺跡名	略記号	調査住所	内容	担当者	面積	調査期間	備考	
22	H28-48	平安京左京八条四坊八町跡, 御土居跡	2016HK-BZ004	京都市下京区郷之町他地内	発掘	山下	68.1 m ²	2017.1.23 ~ 2017.2.10	翌年度へ継続 京都市公共事業
23	H28-49	史跡・名勝嵐山	2016MK-AP001	京都市西京区嵐山中尾下町 47, 48-1, 49-2	試掘	持田	87.2 m ²	2017.2.1 ~ 2017.2.24	民間開発
24	H28-52	名勝円山公園	2016RT-MK001	京都市東山区円山町地内	考古学的	モンペテイ	83 m ²	2017.1.16 ~ 2017.2.28	京都市公共事業
25	H28-53	上久世遺跡, 上久世城跡	2016MK-KN001	京都市南区久世上久世町 405 他	発掘	関広	300 m ²	2017.1.23 ~ 2017.2.16	京都市公共事業
26	H28-54	名勝智積院庭園	2016RT-CH007	京都市東山区塩小路通大和大路東入東瓦町	考古学的	田中	3 m ²	2017.1.16 ~ 2017.2.1	名勝整備
27	H28-55	名勝對龍山莊庭園	2016KS-TR002	京都市左京区南禅寺福地町 22	考古学的	近藤(章)	18 m ²	2017.1.19 ~ 2017.3.3	名勝整備
28	H28-56	北野麁寺, 北野遺跡	2016RH-KG018	京都市北区北野下白梅町 41	発掘	中谷	181 m ²	2017.2.15 ~ 2017.3.31	民間開発
29	H28-62	平安宮跡, 二条城北遺跡	2016HK-AU001	京都市上京区丸太町通黒門東入藁屋町 535-2 他	発掘	関広	202 m ²	2017.3.21 ~ 2017.5.2	翌年度へ継続 民間開発
30	H28-63	名勝涉成園	2016HK-WP002	京都市下京区下珠数屋町通間之町東入玉水町 300	考古学的	布川	29.4 m ²	2017.3.1 ~ 2017.3.22	名勝整備
31	H28-64	長岡京跡, 淀城跡	2016NG-YR001	京都市伏見区淀池上町	発掘	松吉・津々池	330 m ²	2017.3.21 ~ 2017.5.17	翌年度へ継続 民間開発

○文化庁国庫補助支援事業（カッコ内は、京都市文化市民局文化芸術都市推進室文化財保護課職員）

契約番号	遺跡名	略記号	調査住所	内容	担当者	面積	調査・整理期間	備考	
32	H28-15	大藪遺跡	15S647	京都市南区久世殿城町 497-1, 814-2, 814-4	発掘調査支援	(新田) / 金島	68 m ²	2016.4.11 ~ 2016.4.22	
33	H28-17	山科本願寺南殿跡	15S582	京都市山科区音羽伊勢宿町 32-22	発掘調査支援	(赤松) / 金島	70 m ²	2016.5.9 ~ 2016.5.31	
34	H28-19	羽束師菱川城跡	15NG466 ~ 468・489	京都市伏見区羽束師菱川町 43-5 ~ 8	発掘調査支援	(黒須) / 金島	165 m ²	2016.5.9 ~ 2016.7.6	長岡京左京第 586 次
35	H28-25	大藪遺跡	15S647	京都市南区久世殿城町 497-1, 814-2, 814-4	遺物整理支援	(新田) / 金島	—	2016.5.9 ~ 2016.6.30	
36	H28-29	平安宮跡・聚楽遺跡	16K199	京都市上京区千本通下立売下る小山町 908-30	発掘調査支援	(鈴木) / 金島	40 m ²	2016.7.19 ~ 2016.8.18	
37	H28-31	伏見城跡・指月城跡	16A001	京都市伏見区桃山町泰長老(近畿財務局桃山東合同宿舎)	発掘調査支援	(熊谷・奥井) / 柏田	121 m ²	2016.8.22 ~ 2016.10.25	
38	H28-40	羽束師菱川城跡	15NG466 ~ 468・489	京都市伏見区羽束師菱川町 43-5 ~ 8	遺物整理支援	(黒須) / 柏田	—	2016.9.13 ~ 2016.12.22	長岡京左京第 586 次
39	H28-42	方広寺跡・六波羅政庁跡・法住寺殿跡	15S597	京都市東山区妙法院前側町 425	発掘調査支援	(神所) / 木下	73 m ²	2016.10.31 ~ 2016.12.1	
40	H28-44	平安宮跡・聚楽遺跡	16K199	京都市上京区千本通下立売下る小山町 908-30	遺物整理支援	(鈴木) / 高橋	—	2016.10.11 ~ 2016.10.28	
41	H28-47	伏見城跡・指月城跡	16A001	京都市伏見区桃山町泰長老(近畿財務局桃山東合同宿舎)	遺物整理支援	(熊谷・奥井) / 高橋	—	2016.11.7 ~ 2016.12.9	
42	H28-51	方広寺跡・六波羅政庁跡・法住寺殿跡	15S597	京都市東山区妙法院前側町 425	遺物整理支援	(神所) / 高橋	—	2016.12.12 ~ 2017.1.13	
43	H28-57	芝古墳(芝1号墳)	16A008	京都市西京区大原野石見町 632-1	発掘調査支援	(熊井) / 木下	162 m ²	2017.1.16 ~ 2017.3.10	

《調査地点図》



- 2015年度からの継続事業
- 2016年度事業
- ▲ 2017年度への継続事業
- ▼ 国庫補助支援事業

●▲	史跡・名勝指定地
○	史跡・名勝指定範囲
○	埋蔵文化財包蔵地
○	古墳群・遺跡群・古集落・経塚群・その他
—	市境界線
—	区境界線

100	標高
50	
0	

(3) 報告書の刊行 (『京都市埋蔵文化財研究所発掘調査報告書』)

- ・『平安京左京四条三坊四町跡・烏丸綾小路遺跡』(2015-15)
- ・『平安京右京六条四坊一町跡・西京極遺跡』(2016-1)
- ・『平安京右京七条一坊七町跡』(2016-2)
- ・『法住寺殿跡』(2016-3)
- ・『平安京右京九条一坊九町跡・唐橋遺跡』(2016-4)
- ・『植物園北遺跡』(2016-5)
- ・『平安京右京八条三坊七町跡』(2016-7)
- ・『平安京左京五条二坊十一町跡・烏丸綾小路遺跡』(2016-8)
- ・『史跡教王護国寺境内・平安京跡』(2016-9)
- ・『平安京左京三条三坊十三町跡・烏丸御池遺跡』(2016-10)

2 その他受託業務

	契約番号	遺 跡 名	調 査 住 所	内 容	担当者
1	H28-23	平安京跡	京都市右京区西院南寿町 19, 20	測量	宮原
2	H28-26	丹波丸山古墳群	(京都府京丹後市峰山町丹波)	測量	宮原
3	H28-33	伏見城跡	京都市伏見区奉行前町 3	測量	宮原
4	H28-37	公家町遺跡	京都市上京区寺町通石薬師下る染殿町 665-3, 665-8	測量	宮原
5	H28-46	平安京跡, 烏丸丸太町遺跡	京都市中京区夷川通富小路西入俵屋町 302, 303, 304	測量	宮原
6	H28-50	平安京跡	京都市下京区室町通高辻上る山王町 554, 558	測量	宮原
7	H28-58	長岡京跡		写真撮影	村井
8	H28-59	長岡京跡		写真撮影	村井
9	H28-60	長岡京跡		写真撮影	村井
10	H28-61	長岡京跡		写真撮影	村井



写真解説

奉納された伏見人形

下京区の元格致小学校の調査(6)で出土した江戸時代後期(約200年前)の伏見人形の狐。江戸時代、調査地に隣接して稲荷社が存在したと考えられており、そこに奉納されたものと思われる。



写真解説

北山殿出土の相輪

金閣寺境内の調査で出土した相輪(仏塔最上部に取り付けられる金具)の一部。足利義満は、北山殿に「北山大塔」と呼ばれる七重塔を建造しており、それに取り付けられていたものと考えられる。(2016.7.6 広報発表。発掘は2015年度)

3 京都市受託業務

(1) 出土遺物の保管管理

京都市が所有する出土遺物の保管、管理及び保管施設の維持管理業務を京都市から受託し、実施した。京都市所有出土遺物は、深草収蔵庫、水垂収蔵庫、山陰線収蔵庫、百井収蔵庫、水垂収蔵庫、伏見事務所収蔵庫、鳥羽事務所収蔵庫、下鳥羽収蔵庫及び本部事務所収蔵庫に保管、管理し、それぞれの維持管理に努めた。また、2016年度に新たに出土した遺物の受入れ業務を行った。その他、深草収蔵庫、下鳥羽収蔵庫、水垂収蔵庫にて、市民、研究者等の資料調査・見学69件に対応した。

(2) 重要遺跡出土文化財整理

京都市が所有する出土遺物のうち、主に2000年度以前に出土したものについては活用度に応じたランク分けがなされていない。これらの中から活用度が高いA、Bランク相当品を多く含むとみられる重要遺跡や顕著な成果があった遺跡の出土遺物について、ランク分け作業を実施した。2016年度は百井収蔵庫にて2,455箱の土器・瓦類についてA BランクとCランクに分類する作業を行い、深草収蔵庫にて213箱のA Bランク遺物をAランクとBランク

に分類する作業を完了した。また、下鳥羽収蔵庫にて1,180箱分の木製品・金属製



百井収蔵庫におけるランク分け作業

品等のランク分け作業を完了した。

なお、その成果を『平成28年度 重要遺跡出土文化財整理報告書』（京都市文化市民局）で報告した。

(3) 埋蔵文化財出土遺物文化財指定準備

京都市が所有する出土遺物のうち、国又は京都市指定文化財に相当するものについて、指定に向けた資料作成を行うものである。2016年度は鳥羽離宮金剛心院跡出土品324点を指定候補遺物として選定し、写真撮影、実測図の作成、データベースの作成、文化的価値の評価等を行った。

なお、その成果を『平成28年度 京都市埋蔵文化財出土遺物文化財指定準備業務報告書

鳥羽離宮金剛心院跡出土品』（京都市文化市民局）で報告した。



深草収蔵庫における文化財指定準備作業

(4) 埋蔵文化財に関する普及啓発事業

京都市内で行った発掘調査等で得られた成果物を活用し、広く市民に普及啓発することを目的に、発掘調査写真展の開催と当財団ホームページの「京都市の埋蔵文化財画像データベース」の管理運営を行った。発掘調査写真展は、2017年3月に「古典の日記念京都市平安京創生館」（京都アスニー1階）の一面を利用して、

蓮華王院三十三間堂発掘調査他の写真パネル5点に加えて、出土遺物18点を展示した。



発掘調査成果写真展 2016

(5) 史跡名勝等維持管理

史跡・名勝・天然記念物・建造物（24カ所）を巡回管理し、各地元保存団体と連携した定期的整備を行った。

名勝雙ヶ岡、史跡天皇の杜古墳、史跡醍醐寺境内（栢杜遺跡）、天然記念物深泥池生物群集、史跡御土居（7カ所）、史跡方広寺石塔、史跡鳥羽殿跡、史跡栗栖野瓦窯跡、史跡平安宮跡（内裏跡、豊楽院跡）、史跡檜原廢寺跡、史跡蛇塚古墳、史跡西寺跡、史跡天塚古墳、史跡山科本願寺南殿跡、京都市指定史跡上中城址、京都市指定史跡大枝山古墳群、京都市登録史跡福西遺跡公園、京都市登録建造物島原大門

(6) 京都市考古資料館指定管理の受託（2015～2018年度）

事業内容は、P 13～15に記載

4 主な埋蔵文化財普及啓発事業

(1) 講演会・イベントの開催

テーマ	月 日	参加者数
山科区制 40 周年記念事業（夏休み子ども企画）『やましな古代体験教室』（山科区役所委託事業） 主催：山科区制 40 周年記念事業実行委員会 協力：ふるさとの良さを活かしたまちづくりを進める会	2016. 8. 8	60 名
子ども歴史体験（伏見区役所委託事業） 『伏見城と伏見人形』 『伏見城跡発掘調査体験』	2016. 8. 10 2016. 9. 11	47 名 51 名
S K Y ふれあいフェスティバル（伏見人形色付け体験コーナー） 主催：京都府，（公財）京都 S K Y センター，（福）京都府社会福祉協議会，京都新聞	2016. 9. 18	20 名
伏見・お城まつり 2016（主催：同実行委員会） ＊古代体験，伏見城城下町出土遺物展示・解説を担当	2016. 10. 16	860 名
歴史体験イベント 一条戻橋と古代の祭祀 主催：西陣歴史の町協議会 共催：（公財）京都市埋蔵文化財研究所，京都市考古資料館	2016. 10. 16	150 名
研究所設立 40 周年記念講演会「御土居の実像－豊臣から徳川へ－」 調査報告「発掘成果からみた御土居」南孝雄（研究所） 講演「城郭史からみた御土居」中井均（滋賀県立大学教授） 講演「近世都市京都と御土居」藤井譲治（京都大学名誉教授） (むすびわざ館 2 階ホール)	2016. 11. 6	250 名



やましな古代体験教室



伏見城跡発掘調査体験



伏見人形色付け体験



伏見・お城まつり



一条戻橋と古代の祭祀



研究所設立 40 周年記念講演会

(2) 現地説明会・現地公開の開催（一般市民向け）ほか

区分	遺跡名等	月 日	参加者	担当
現地公開	平安京右京七条一坊七町跡 (28-7)	2016. 4. 17	約 150 名	東・柏田・後川
現地公開	平安京右京九条一坊九町跡・西寺跡・唐橋遺跡 (28-13)	2016. 6. 11	約 100 名	李
広報発表	鹿苑寺（金閣寺）出土の金銅製相輪	2016. 7. 6		

区分	遺跡名等	月 日	参加者	担当
現地公開	平安京跡・烏丸綾小路遺跡 (28-12)	2016. 7. 23	約 90 名	近藤(章)・山下・辻
現地説明会	寺町旧域 (28-6)	2016. 11. 5	約 400 名	小檜山・伊藤・三宮・後川
現地説明会	御土居跡 (28-32)	2016. 11. 12	約 550 名	持田・関広
現地説明会 (大雪警報発令)	六勝寺跡(円勝寺・成勝寺)・岡崎遺跡 (28-41)	2017. 1. 14	約 350 名	柏田・李・辻



現地説明会 寺町旧域 (妙満寺跡)



現地説明会 御土居跡

(3) 現地見学会の開催 (小学生など)

遺跡名等	月 日	参加者	担当
平安京右京八条三坊七町跡(28-16)	2016. 6. 3 2016. 6. 21	市立西大路小学校 約 60 名	関広
寺町旧域 (妙満寺跡) (28-6)	2016. 7. 25	華頂短期大学 13 名	小檜山・伊藤・三宮・後川
寺町旧域 (妙満寺跡) (28-6)	2016. 10. 13	京都インターナショナルスクール中 学部 12 名	小檜山・伊藤・三宮・後川
上久世遺跡・上久世城跡 (28-53)	2017. 2. 6 2017. 2. 7	市立久世西小学校 約 200 名	関広

(4) 出前授業等 年間 29 回 参加者 1,781 名

○市内小・中学校他において、遺物説明、遺跡・史跡説明、歴史授業、勾玉づくり、土器づくり、火起こし体験、土器炊飯、竪穴式住居葺き替え等を実施



出前授業 竪穴住居葺き替え



出前授業 土器炊飯



出前授業 火起こし

(5) 「リーフレット京都」(No. 327～338) の発行

No.	発行年月	分類	タイトル	執筆者
No. 327	2016. 4	京都の庭園 2	醍醐寺三宝院庭園 2 — 「後悔千萬」の庭—	近藤(奈)
No. 328	2016. 4	考古アラカルト 69	特別展示「京を発掘! 出土品から見た歴史」によせて	濱崎
No. 329	2016. 6	京都の庭園 3	清風荘庭園	田中
No. 330	2016. 6	都市・農村 10	平安京西市の外町はいつからあるのか	竹本
No. 331	2016. 8	京都の庭園 4	立本寺庭園	近藤(章)

No.	発行年月	分類	タイトル	執筆者
No. 332	2016. 8	考古アラカルト 70	「なにはつ」歌の木簡―平仮名が生まれる頃―	南
No. 333	2016. 10	考古アラカルト 71	特別展示「世界遺産を掘る！」によせて	山本
No. 334	2016. 10	京都の庭園 5	金閣寺（鹿苑寺）安民沢	前田
No. 335	2016. 12	京都の庭園 6	知恩院方丈庭園―書院建築の庭―	近藤（章）
No. 336	2016. 12	考古アラカルト 72	まぼろしの相国寺七重塔を復元する ―金閣寺における九輪断片の発見によせて―	（富島）
No. 337	2017. 2	土器・瓦 35	西三条第跡出土の遺物 3 仮名墨書土器	丸川
No. 338	2017. 2	発掘ニュース 117	発掘成果をふりかえって 2016	編集委員会

II 考古資料館事業（公益目的事業 2）

1 展示事業

(1) 特別展示

- ・「京を発掘！ 出土品から見た歴史」（2016. 1. 30 ～ 6. 19）
- ・「世界遺産を掘る！」（2016. 7. 9 ～ 11. 27）
- ・「伏見城と淀城」（2017. 2. 18 ～ 6. 25）

(2) 学生との合同企画展

- ・「HEIAN 掘る！」（2016. 12. 13 ～ 2017. 1. 29）
龍谷大学附属平安高等学校・中学校と合同で開催

(3) 速報展・企画陳列

- ・企画陳列「出土した汽車土瓶」（2016. 4. 29 ～ 5. 22）
- ・速報展「聚楽第跡の表面波探査」【再開】（2016. 5. 24 ～ 6. 12）
- ・企画陳列「弥生時代の岡崎遺跡」（2016. 6. 16 ～ 8. 24）
- ・企画陳列「記念スタンプ展 第1弾」（2016. 8. 27 ～ 10. 4）
- ・速報展「蓮華王院三十三間堂の発掘調査」（2016. 10. 6 ～ 11. 1）
- ・企画陳列「御土居の実像」（2016. 11. 3 ～ 2017. 1. 11）
- ・企画陳列「狐の土人形」（2017. 1. 13 ～ 4. 19）

(4) 展示の多言語化

常設展示解説シートの多言語化（日本語・英語・中国語・韓国語・スペイン語）

(5) 外部施設での展示

ア 市役所本庁舎

- ・「鎌倉・室町時代の京都の壺」（2016. 4. 1 ～ 9. 30）
- ・「速報！ 市役所新庁舎の発掘調査」（2016. 10. 1 ～ 2017. 3. 31）

イ 上京区総合庁舎

- ・『上京』の形成」（2016. 3. 16 ～ 10. 7）
- ・「春日小学校の発掘調査」（2017. 3. 29 ～ 7. 31）

ウ 京都市埋蔵文化財研究所鳥羽事務所（2016. 4. 29 ～ 5. 8）

※安楽寿院特別公開

エ 京都市平安京創生館開館 10 周年特別展「よみがえる

古代京都の風景―遺跡復元鳥瞰図の世界―」（2016. 5. 23 ～ 2017. 6. 3）



特別展示「伏見城と淀城」



合同企画展「HEIAN 掘る！」準備状況



企画陳列「記念スタンプ展 第1弾」



速報展「蓮華王院三十三間堂の発掘調査」

- オ 京都市歴史資料館特別展「よみがえる伏見城」(2016. 5. 28 ～ 8. 30)
 カ 第14回伝統文化祭「西陣千両ヶ辻」(2016. 9. 23)
 キ 「発掘調査成果写真展2016」(京都市平安京創生館)(2017. 3. 18 ～ 5. 8)

(6) 考古資料の貸出し

- ア 継続貸出分 39件 987点
 イ 新規貸出分 19件 494点

2 教室・講座等の開催

(1) 小・中学生夏期教室

(2016. 8. 2～3, 8. 4～5 2日間の日程を2回開催)
 参加者 19組27名



小・中学生夏期教室

(2) 文化財講座 受講者合計1,140名

回数	開催日	演 題	講 師	受講者
274	2016. 4. 30	京を発掘! 出土品から見た歴史5 中世京都のやきもの	山本	118名
275	2016. 5. 28	京を発掘! 出土品から見た歴史6 聚楽第武家屋敷出土の金箔瓦	山下	107名
276	2016. 6. 25	京を発掘! 出土品から見た歴史7 公家衆のくらし	持田	121名
277	2016. 7. 23	発掘調査で見つかった恭明宮	上村	78名
278	2016. 9. 24	円勝寺・成勝寺跡の発掘調査	近藤(奈)	114名
279	2016. 10. 22	現地講座 朱雀大路周辺の史跡と遺跡をめぐる	前田・丸川	64名
280	2016. 12. 24	寺町旧域(元京都市立春日小学校)の発掘調査	モンペティ	110名
281	2017. 1. 28	京の庭園を掘る! 1 寝殿造の庭園に迫る	南	133名
282	2017. 2. 25	京の庭園を掘る! 2 白河上皇と鳥羽上皇が造った鳥羽離宮庭園	前田	147名
283	2017. 3. 25	京の庭園を掘る! 3 後鳥羽上皇・二条良基が眺めた庭園	山本	148名

3 教育機関等からの受入れ

(1) 博物館学芸員課程実習生の受入れ

ア 秋期実習 9大学 23名

No.	大 学 名	人数	期 間	内 容
1	京都産業大学	1名	2016. 9. 6～9. 17 2組2回に分けて実施 1回目 9. 6～9. 10 2回目 9. 13～9. 17	京都市考古資料館の概要紹介 遺跡・遺物の写真撮影解説 遺物登録・保管作業実習 保存処理の解説・実習 編集・印刷についての解説 ワークシート作成実習 展示解説実習
2	京都女子大学	3名		
3	京都造形芸術大学	2名		
4	京都橘大学	3名		
5	京都ノートルダム女子大学	2名		
6	京都府立大学	1名		
7	同志社大学	3名		
8	同志社女子大学	2名		
9	立命館大学	6名		

イ 通年実習 なし

(2) 京都市立中・総合支援学校「生き方探究・チャレンジ体験」の受入れ 5校 13名

No.	学 校 名	人数	期 間	内 容
1	北野中学校	2名	2016. 6. 7～6. 10	施設見学・展示解説 発掘調査体験 遺物整理体験 保存処理業務体験など
2	近衛中学校	1名	2016. 6. 7～6. 10	
3	上京中学校	2名	2016. 6. 8～6. 10	
4	加茂川中学校	3名	2016. 11. 7～11. 11	
5	醍醐中学校	5名	2016. 11. 7～11. 11	

(3) 教育機関の学外授業等の受入れ 31 団体 1,177 名

(4) 関係機関等の受入れ 31 団体 1,400 名

4 その他の普及啓発事業

(1) 情報コーナーにおける普及啓発

(2) 博物館団体等連携事業への参加

- ・国際博物館の日
- ・関西文化の日
- ・関西考古学の日スタンプラリー
- ・京都ミュージアムロード 等

(3) 他の関係機関との連携事業

ア 上京区役所との連携事業

- ・シンポジウム『洛中洛外図』に見る乱後の東陣(2017.2.26)
参加者：299 名

イ 西陣歴史の町協議会との連携事業

- ・史跡ウォーク「小川を遡る」(2016.6.12) 参加者：52 名
- ・歴史体験イベント「一条戻橋と古代の祭祀」(2016.10.16)
参加者：150 名
- ・史跡ウォーク「船岡山から北大路に行く」(2016.11.13)
参加者：50 名

ウ 桂坂古墳の森保存会との連携事業

- ・史跡ウォーク「大枝・桂坂の遺跡」(2017.3.5)
参加者：42 名

エ 世界考古学会議京都大会(WAC8)との連携事業

(4) 解説ボランティアの育成・研修



生き方探究・チャレンジ体験



史跡ウォーク「小川を遡る」



史跡ウォーク「大枝・桂坂の遺跡」



解説ボランティア研修

<参考> 2016 年度入館者数一覧表

月	開館日数	一 般			団 体			合計	一日平均
		大人	小人	小計	大人	小人	小計		
4	26	1,374	48	1,422	645	47	692	2,114	81.3
5	26	1,362	41	1,403	1,520	133	1,653	3,056	117.5
6	26	1,271	32	1,303	369	0	369	1,672	64.3
7	27	1,743	59	1,802	442	20	462	2,264	83.9
8	26	1,366	91	1,457	55	40	95	1,552	59.7
9	26	1,709	35	1,744	372	0	372	2,116	81.4
10	26	1,381	26	1,407	309	20	329	1,736	66.8
11	26	1,418	22	1,440	418	0	418	1,858	71.5
12	23	1,137	30	1,167	339	0	339	1,506	65.5
1	24	1,093	40	1,133	476	10	486	1,619	67.5
2	24	1,858	47	1,905	548	6	554	2,459	102.5
3	27	2,227	55	2,282	270	12	282	2,564	95.0
合計	307	17,939	526	18,465	5,763	288	6,051	24,516	79.9

※参考 2015 年度 開館日数：308 日 入館者数：25,220 人 (一日平均 81.9 人)

<参考> 公益財団法人京都市埋蔵文化財研究所 評議員・役員名簿 (2016年6月23日現在)

(敬称略・五十音順)

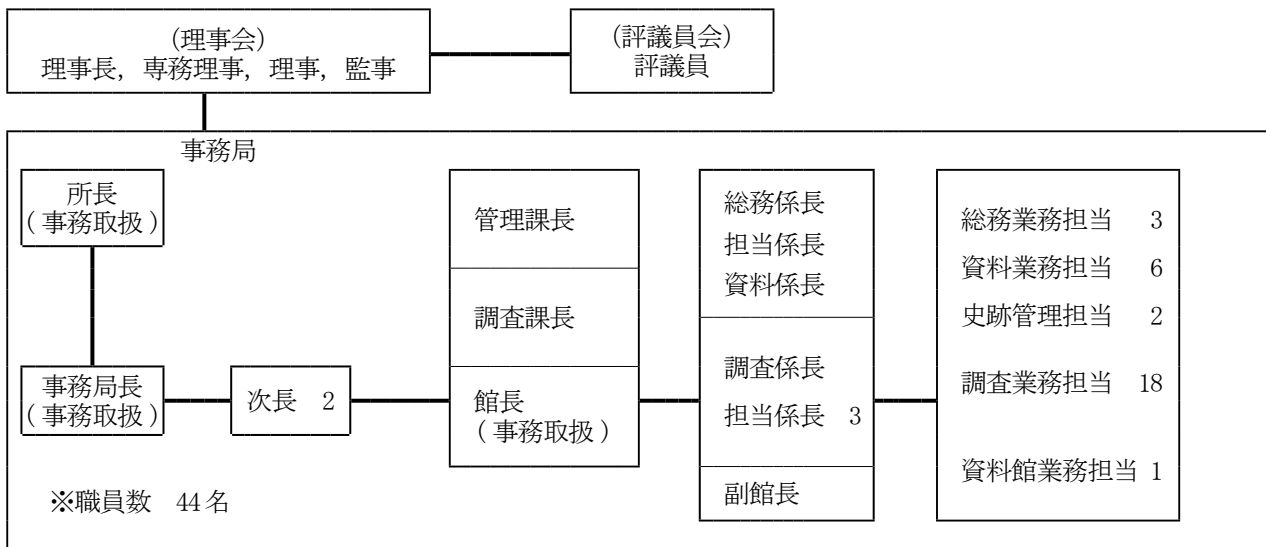
■評議員会

役職名	氏名	現職名
評議員	尼崎博正	京都造形芸術大学芸術学部教授
評議員	後藤由美子	(公財)京都市埋蔵文化財研究所 常務理事・事務局長
評議員	佐々木良隆	日本放送協会京都放送局 放送部長
評議員	高橋康夫	花園大学文学部教授
評議員	田端泰子	京都橘大学名誉教授
評議員	西川幸治	京都大学名誉教授
評議員	元木泰雄	京都大学大学院人間・環境学 研究科教授
評議員	和田晴吾	立命館大学文学部名誉教授

■理事会

役職名	氏名	現職名
理事長	井上満郎	京都産業大学名誉教授
専務理事	柴崎孝之	文化市民局文化芸術都市 推進室担当部長
理事	五十川伸矢	元京都橘大学教授
理事	神山俊昭	(公財)京都文化財団常務理事 京都府京都文化博物館副館長
理事	鋤柄俊夫	同志社大学文化情報学部教授
理事	伊達仁美	京都造形芸術大学芸術学部教授
理事	玉置泰紀	(株)KADOKAWA マガジンプランド局 ウォーカーブランド統括事業統括部 長兼ウォーカー総編集長
理事	西山良平	京都大学大学院人間・環境学 研究科教授
理事	前川叔子	元国際ソロプチミスト京都会長
理事	三田真史	京都新聞編集局文化部文化観光 担当部長・論説委員
監事	土橋聡憲	文化市民局文化芸術都市推進室 文化財担当部長
監事	廣瀬伸彦	税理士・ひろせ税理士法人代表

■組織機構 (2016年4月1日現在)



2017年7月 発行

公益財団法人 京都市埋蔵文化財研究所

〒602-8435
京都市上京区今出川通大宮東入元伊佐町 265-1

TEL 075-415-0521 FAX 075-431-3307

URL <http://www.kyoto-arc.or.jp>

<交通> 京都駅より地下鉄烏丸線 今出川駅下車
市バス 201・203・59号 今出川大宮下車