

# 公益財団法人 京都市埋蔵文化財研究所

## 2014 年度 実績報告

### 設立目的

京都市は、千年の都、歴史のまちと言われていています。市中には質量ともに優れた文化財が豊富に存在していますが、地中にも長い歴史が刻み込まれています。平安京跡をはじめとして、その南西部には長岡京跡の一角も含まれています。

このほか、中臣遺跡、六勝寺跡、鳥羽離宮跡、山科本願寺跡及び南殿跡等の著名な遺跡があり、さらに近世の御土居跡や伏見城跡もあります。また、市街地の周辺部にも古代集落跡、古墳群、寺院跡、瓦窯跡などが多数存在しています。

こうした中、本市の都市機能を維持し、市民生活を向上させるための都市開発や再開発が進められ、市街地と遺跡が重複していることもあって、遺跡地におけるこれらの開発行為が避けられない実情があります。

京都市埋蔵文化財研究所は、開発行為により破棄される市内埋蔵文化財の調査を行い、遺跡の保護と研究を通じて、市民の埋蔵文化財に対する保護思想を啓発するとともに、その成果の公開、活用を図ることを目的とし、京都市により 1976 年 10 月に設立され、2013 年 10 月 1 日から「公益財団法人京都市埋蔵文化財研究所」として活動を行っています。

### 主要事業

- 埋蔵文化財の発掘調査
- 出土遺物の整理・復原・保存処理・収蔵・保管・管理・展示
- 埋蔵文化財等の普及啓発
- 京都市考古資料館の管理運営（指定管理）

#### 写真解説 海老錠

形状が海老に似ていることから名付けられた和錠の牝金具。銅製で全面に鍍金が施されている。平安京左京二条四坊十五町跡の鎌倉時代の遺構から出土した。



## I 発掘調査事業（公益目的事業1）

### 1 埋蔵文化財の発掘調査

2014年度に実施した発掘調査は45件でした。以下、主な調査の概要について紹介します。

#### （1）調査の概要（カッコ内の番号は、2014年度調査一覧表（p. 6～7）参照）

2014年度の史跡の調査としては、神泉苑・教王護国寺（東寺）境内・仁和寺境内・妙心寺境内・賀茂御祖神社（下鴨神社）境内などで実施した。史跡の調査は比較的小面積のものが多く、幾つか調査で重要な知見を得ることができた。

神泉苑の調査(1)では神泉苑法成就池の中島の調査を実施し、現在の中島が江戸時代後期に構築されたものであることが明らかになった。また、池の堆積にも平安時代のものが認められず、現在の神泉苑法成就池は、江戸時代後期に大きく手を加えられていることが明らかとなった。下鴨神社境内では神宮寺跡を調査し、江戸時代の絵図に残る神宮寺の観音堂とみられる遺構を検

出した。その南東では平安時代後期の瓦葺建物の基礎地業と見られる遺構を検出しており、神宮寺の成立が平安時代までさかのぼる可能性を示すものとして注目できる。

平安京跡の調査では右京域と左京域でそれぞれ大きな成果があった。まず、右京域では四条二坊十一町（西堀川小路）跡の調査(25)で、西堀川小路に面する十一町の東端に土手（堤防）が築かれていたことが明らかとなった。西堀川はたびたび洪水を引き起こし、周辺に被害を与えていたことが知られていたが、その対策として堤防を築いた例は今回が初見である。十一町は天皇の離宮である淳和院の一部であることから、こうした措置が施されたものと考えられる。



神泉苑跡：神泉苑の名残とされる法成就池を干して実施された善女龍王社の調査（北から）



右京四條二坊十一町・西堀川小路跡：左手には西堀川の河道が，路面を介して右手には土手が並行して築かれている。平安時代中期（北から）



左京四條一坊二町跡：園池には岬や洲浜を造りだし意匠を凝らしている。平安時代後期（北東から）

一方左京域では、四条一坊二町の調査(8)で、平安時代後期の邸宅の一部と庭園遺構を検出した。特に園池は3回にわたって改修が加えられており、それぞれに遣水、瀬落し、洲浜など多彩な意匠を凝らしたものである。文献などの記録から平安時代後期の公卿、藤原為隆の邸宅であると考えられる。

九条二坊十六町跡(9)では、平安時代後期から鎌倉時代の貴族邸宅を検出した。ここでは建物や井戸が整然と並んだ状況で見つかったが、その中で地下にこぶし大の礫を敷きつめた特殊な地業を施した建物跡が1棟ある。その構造や建物の配置から邸宅内に営まれた仏堂の遺構とみられる。これらは、末法思想の流行した当時の貴族層の生活ぶりを彷彿とさせる資料である。

また、左京二条四坊十五町跡の調査(14)では東京極大路の跡を確認した。東京極大

路は、本来10丈(約30m)の幅で計画されているとみられていたが、この調査区では平安時代中期から鎌倉時代にかけて、路面西寄りの幅員6mほどのみを利用され、整備されていることが分かった。東京極大路に関する遺構の検出例は初めてで、平安京の復元に重要な資料を提供することとなった。また、平安京東辺の土地利用の実態を解明する手がかりともなった。

岡崎の白河街区で実施した京都市美術館の調査(17)では、六勝寺に伴う遺構を検出した。調査では鳥羽天皇皇后待賢門院の造営による円勝寺と、その西側に崇徳天皇の造営による成勝寺の間の境界となる溝を検出した。この発見により円勝寺の規模が東西一町であることが確定した。同時に二条大路末の南側溝も検出され、これまでの成果と合わせて二条大路末の道路幅が10丈(約30m)であることが明らかとなった。



左京九条二坊十六町跡：調査区中央に見える方形に石が集積されている部分が仏堂の基礎地業。鎌倉時代(北から)



左京二条四坊十五町跡：中央の白く見える部分が小礫で舗装された東京極大路の路面。平安時代中期（北から）



白河街区跡：左手下方に見える南北方向の溝を境に左手が円勝寺，右手が成勝寺跡。平安時代後期（北東から）

## (2) 2014 年度調査一覧表

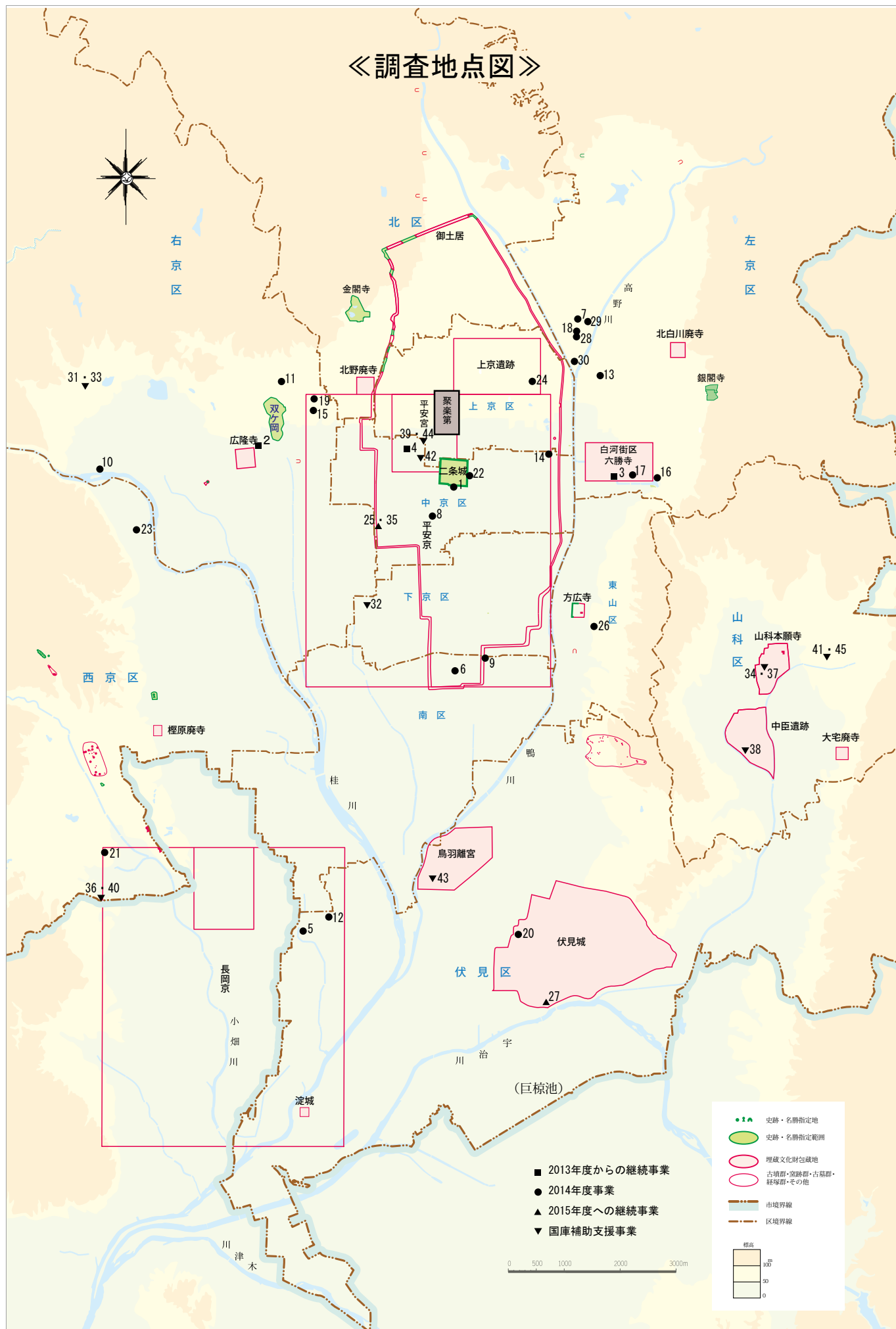
契約番号	遺跡名	略記号	調査住所	内容	担当者	面積	調査期間	備考
1	H26-005	史跡 神泉苑	2014HK-SD001 京都市中京区御池通神泉苑 東入門前町 166 神泉苑境内	発掘	津々池・松吉	11 m <sup>2</sup>	2014. 4. 3 ～ 2014. 4. 16	史跡整備
2	H26-006	常盤東ノ町古墳群	2013UZ-UI001 京都市右京区太秦一ノ井町 41 番地 55・56・60	発掘	南	456 m <sup>2</sup>	2014. 2. 17 ～ 2014. 4. 11	前年度から継続 民間開発
3	H26-007	白河街区跡・延勝寺跡・岡崎遺跡	2013KS-EJ001 京都市左京区岡崎成勝寺町 3-2	発掘	近藤(章)・丸山	360 m <sup>2</sup>	2014. 3. 10 ～ 2014. 5. 2	前年度から継続 民間開発
4	H26-008	平安宮典薬寮・御井跡	2013HK-AS001 京都市中京区西ノ京車坂町 12, 19-1	発掘	布川・金島	521 m <sup>2</sup>	2014. 3. 4 ～ 2014. 4. 24	前年度から継続 民間開発
5	H26-009	長岡京左京三条三坊十町跡・鶏冠井清水遺跡	2014NG-DK001 京都市伏見区久我西出町 地内	発掘	東・伊藤	189 m <sup>2</sup>	2014. 4. 21 ～ 2014. 5. 16	長岡京左京 第 571 次 民間開発
6	H26-010	史跡 教王護国寺境内, 平安京左京九条一坊跡	2014HK-TG011 京都市南区九条町一番地 教王護国寺(東寺)境内	発掘	モンペテイ	68 m <sup>2</sup>	2015. 2. 23 ～ 2015. 3. 23	史跡整備
7	H26-011	史跡 賀茂御祖神社境内	2014RH-UU012 京都市上京区下鴨泉川町 賀茂御祖神社(下鴨神社) 境内	発掘 (確認)	田中	13.5 m <sup>2</sup>	2014. 4. 21 ～ 2014. 4. 25	史跡整備
8	H26-013	平安京左京四条一坊二町跡	2014HK-SH001 京都市中京区壬生朱雀町 37 番の 1, 37 番の 6	発掘	丸山・南・金島	1,323 m <sup>2</sup>	2014. 5. 16 ～ 2014. 9. 30	民間開発
9	H26-018	平安京左京九条二坊十六町跡・御土居跡	2014HK-CD001 京都市南区西九条北ノ内町 6, 7, 8-1	発掘	松吉・木下・布川・柏田	1,521 m <sup>2</sup>	2014. 5. 20 ～ 2014. 9. 26	民間開発
10	H26-019	史跡・名勝 嵐山	2014UZ-LS003 京都市右京区嵯峨天竜寺造 路町 33	発掘	津々池・東	1,354 m <sup>2</sup>	2014. 6. 2 ～ 2014. 8. 29	民間開発
11	H26-020	史跡 仁和寺御所跡	2014UZ-NG007 京都市右京区御室大内 33 仁和寺境内	発掘 (確認)	モンペテイ	20 m <sup>2</sup>	2014. 6. 23 ～ 2014. 7. 9	史跡整備
12	H26-023	長岡京左京二条四坊五・十二町跡	2014NG-ND001 京都市伏見区西出町地内	発掘	布川・伊藤	350 m <sup>2</sup>	2014. 8. 4 ～ 2014. 9. 10	長岡京左京 第 572 次 民間開発
13	H26-024	名勝 清風荘庭園	2014KS-ST008 京都市左京区田中関田町	考古学的	近藤(章)	22 m <sup>2</sup>	2014. 7. 1 ～ 2014. 7. 8	名勝整備
14	H26-028	平安京左京二条四坊十五町跡・東京極大路	2104HK-GH001 京都市中京区御幸町通竹屋 町上る毘沙門町 546 番 他	発掘	柏田	482 m <sup>2</sup>	2014. 8. 4 ～ 2014. 11. 25	民間開発
15	H26-030	史跡 妙心寺境内, 平安京右京北辺・一条四坊跡	2014HK-B0007 京都市右京区花園妙心寺町 1 番地 妙心寺境内	発掘	モンペテイ	66 m <sup>2</sup>	2014. 8. 1 ～ 2015. 1. 21	防災工事
16	H26-031	白河街区跡・法勝寺跡・岡崎遺跡	2014KS-Z0012 京都市左京区岡崎法勝寺町 京都市動物園園内	発掘	近藤(章)	190 m <sup>2</sup>	2014. 8. 25 ～ 2014. 9. 24	京都市公 共事業
17	H26-033	円勝寺跡・成勝寺跡・白河街区跡・岡崎遺跡	2014KS-CB001 京都市左京区岡崎円勝寺町 京都市美術館構内	発掘	小檜山・金島・近藤(奈)・伊藤	1,387 m <sup>2</sup>	2014. 10. 9 ～ 2015. 3. 5	京都市公 共事業
18	H26-034	史跡 賀茂御祖神社境内	2014RH-UU013 京都市左京区下鴨泉川町 59 番地 賀茂御祖神社(下鴨 神社) 境内	発掘	近藤(奈)	334 m <sup>2</sup>	2014. 9. 8 ～ 2014. 10. 17	史跡整備
19	H26-035	史跡 妙心寺境内	2014HK-B0008 京都市右京区花園妙心寺町 1 番地 妙心寺境内	発掘	モンペテイ	235 m <sup>2</sup>	2014. 9. 24 ～ 2015. 1. 8	防災工事
20	H26-040	伏見城跡	2014FD-GK001 京都市伏見区下板橋町 630 番他	発掘	布川	348 m <sup>2</sup>	2014. 10. 15 ～ 2014. 11. 20	民間開発
21	H26-042・043	長岡京右京北辺四坊八町跡, 上里北ノ町遺跡・堂ノ上古墳	2014NG-NS007 京都市西京区大原野上里南 ノ町他地内	発掘	東・津々池	1,262 m <sup>2</sup>	2014. 10. 22 ～ 2014. 12. 26	京都市公 共事業
22	H26-046	史跡 旧二条離宮	2014HK-JJ017 京都市中京区二条通堀川西 入二条城町 元離宮二条城 城内	発掘	近藤(章)	8 m <sup>2</sup>	2014. 11. 17 ～ 2014. 11. 28	京都市公 共事業
23	H26-049	史跡・名勝 嵐山	2014MK-MM001 京都市西京区嵐山森ノ前町 27	試掘	近藤(奈)	76 m <sup>2</sup>	2015. 1. 6 ～ 2015. 1. 28	民間開発
24	H26-054	公家町遺跡	2014RH-KQ001 京都市上京区京都御苑内 桂宮邸跡	考古学的	津々池	28 m <sup>2</sup>	2015. 1. 26 ～ 2015. 2. 5	整備

契約番号	遺跡名	略記号	調査住所	内容	担当者	面積	調査期間	備考	
25	H26-055	平安京右京四条二坊十一町跡・西堀川小路跡, 御土居跡	2014HK-RZ001	京都市中京区壬生淵田町8他	発掘	布川	567 m <sup>2</sup>	2015. 1. 21 ～ 2015. 4. 3, 2015. 4. 13 ～ 2015. 4. 30	翌年度へ継続民間開発
26	H26-057	名勝 智積院庭園	2014RT-CH005	京都市東山区塩小路通大和 大路東入東瓦町 智積院境内	考古学的	近藤(章)	15 m <sup>2</sup>	2015. 1. 7 ～ 2015. 1. 26	名勝整備
27	H26-059	伏見城跡・桃陵遺跡	2014FD-AI002	京都市伏見区桃陵町1番地の1 京都市立桃陵中学校校内	発掘	近藤(章)・松吉	537 m <sup>2</sup>	2015. 2. 14 ～ 2015. 6. 12	翌年度へ継続京都市公共事業
28	H26-063	史跡 賀茂御祖神社境内	2014RH-UU014	京都市左京区下鴨泉川町 賀茂御祖神社(下鴨神社) 境内	発掘(確認)	近藤(奈)	256 m <sup>2</sup>	2015. 2. 2 ～ 2015. 3. 30	史跡整備
29	H26-064	史跡 賀茂御祖神社境内	2014RH-UU015	京都市左京区下鴨泉川町 59-1, 61の一部 賀茂御祖 神社(下鴨神社)境内	発掘(試掘)	近藤(奈)	60 m <sup>2</sup>	2015. 2. 23 ～ 2015. 3. 10	史跡整備
30	H26-067	旧三井家下鴨別邸庭園	2014RH-QM001	京都市左京区下鴨宮河町 58-2 旧三井家下鴨別邸	考古学的	津々池	19 m <sup>2</sup>	2015. 2. 23 ～ 2015. 3. 9	整備

○文化庁国庫補助支援業務(カッコ内は, 京都市文化市民局文化芸術都市推進室文化財保護課職員)

契約番号	遺跡名	略記号	調査住所	内容	担当者	面積	調査期間	備考	
31	H26-014	嵯峨院跡	13S339	京都市右京区嵯峨観空寺明 水町 34-1, 35-1, 36	発掘調査支援	(西森) /金島	357 m <sup>2</sup>	2014. 5. 12 ～ 2014. 6. 20	
32	H26-015	平安京右京七条二坊二町跡	13H662	京都市下京区西七条掛越町	発掘調査支援	(赤松) /津々池	100 m <sup>2</sup>	2014. 5. 12 ～ 2014. 5. 16	
33	H26-025	嵯峨院跡	13S339	京都市右京区嵯峨観空寺明 水町 34-1, 35-1, 36	整理作業支援	(西森) /高橋	—	2014. 6. 23 ～ 2014. 7. 25	
34	H26-026	山科本願寺跡	14A001	京都市山科区西野山階町	発掘調査支援	(新田) /辻	231 m <sup>2</sup>	2014. 7. 22 ～ 2014. 9. 26	
35	H26-038	平安京右京四条二坊十一町跡・御土居跡・壬生遺跡	13H308	京都市中京区壬生淵田町7・ 8番地	発掘調査支援	(鈴木) /金島	456 m <sup>2</sup>	2014. 9. 1 ～ 2014. 9. 19	
36	H26-041	芝古墳(芝1号墳)	14A003	京都市西京区大原野石見町 632-3	発掘調査支援	(熊井・ 熊谷) /辻	45.9 m <sup>2</sup>	2014. 10. 1 ～ 2014. 11. 21	
37	H26-045	山科本願寺跡	14A001	京都市山科区西野山階町	整理作業支援	(新田) /高橋	—	2014. 9. 29 ～ 2014. 10. 31	
38	H26-047	中臣遺跡	14N177	京都市山科区勸修寺金ヶ崎 244	発掘調査支援	(家原) /高橋	192 m <sup>2</sup>	2014. 11. 10 ～ 2014. 11. 26	
39	H26-048	平安宮大極殿跡, 聚楽遺跡	14K402	京都市上京区千本通下立売 下る小山町 873, 中京区聚楽 廻東町 31-8	発掘調査支援	(熊谷) /辻	33 m <sup>2</sup>	2014. 12. 8 ～ 2014. 12. 18	
40	H26-056	芝古墳(芝1号墳)	14A003	京都市西京区大原野石見町 632-3	整理作業支援	(熊井) /高橋	—	2014. 11. 23 ～ 2014. 12. 26	
41	H26-060	山科本願寺南殿跡	14S401	京都市山科区音羽伊勢宿町	発掘調査支援	(赤松) /木下	49.5 m <sup>2</sup>	2015. 1. 26 ～ 2015. 2. 17	
42	H26-065	平安宮朝堂院跡	14A005	京都市中京区聚楽廻東町	発掘調査支援	(西森) /辻	155 m <sup>2</sup>	2015. 2. 12 ～ 2015. 3. 20	
43	H26-066	鳥羽離宮跡	13T611	京都市伏見区中島前山町 22	発掘調査支援	(熊井) /木下	72 m <sup>2</sup>	2015. 2. 19 ～ 2015. 3. 13	
44	H26-068	平安宮大極殿跡, 聚楽遺跡	14K379	京都市中京区聚楽廻東町 32-5	発掘調査支援	(熊谷) /辻	27.5 m <sup>2</sup>	2015. 2. 9 ～ 2015. 2. 27	
45	H26-070	山科本願寺南殿跡	14S401	京都市山科区音羽伊勢宿町	整理作業支援	(赤松) /高橋	—	2015. 3. 7 ～ 2015. 3. 27	

# 《調査地点図》



- 2013年度からの継続事業
- 2014年度事業
- ▲ 2015年度への継続事業
- ▼ 国庫補助支援事業

● 史跡・名勝指定地  
 ○ 史跡・名勝指定範囲  
 ■ 埋蔵文化財包蔵地  
 ○ 古墳群・源跡群・古墓群・経塚群・その他  
 — 市境界線  
 — 区境界線

標高  
 100  
 50  
 0



### (3) 報告書の刊行

- ・『平安京左京九条三坊十町跡・烏丸町遺跡』(2013-15)
- ・『平安京左京八条一坊十六町跡』(2013-16)
- ・『史跡・名勝 嵐山』(2013-17)
- ・『延勝寺跡・岡崎遺跡』(2014-01)
- ・『平安宮典薬寮・御井跡』(2014-02)
- ・『長岡京左京三条三坊十町跡・鶏冠井清水遺跡』(2014-03)
- ・『常盤東ノ町古墳群』(2014-04)
- ・『長岡京左京二条四坊五・十二町跡』(2014-05)
- ・『白河街区跡・法勝寺跡・岡崎遺跡』(2014-06)
- ・『史跡・名勝 嵐山』(2014-07)
- ・『伏見城跡』(2014-08)
- ・『平安京左京九条二坊十六町跡・御土居跡』(2014-09)
- ・『長岡京右京北辺四坊八町跡・上里北ノ町遺跡・堂ノ上古墳』(2014-12)

## 2 その他受託業務

	契約番号	遺 跡 名	調 査 住 所	内 容	担当者
1	H26-012	佐藤政養招魂之碑	京都市東山区渋谷通東大路東入北側	保存処理	竜子
2	H26-016	平安京跡	京都市下京区烏丸通七条下ル東塩小路町	測量	宮原
3	H26-017	寺町旧域・法成寺跡	京都市上京区相国寺門前町	測量	宮原
4	H26-021	聖護院川原町遺跡	京都市左京区聖護院川原町 (病院西構内)	測量	宮原
5	H26-022	吉田二本松町遺跡	京都市左京区吉田二本松町 (吉田南構内)	測量	宮原
6	H26-027	嵯峨遺跡	京都市右京区嵯峨天龍寺造路町	測量	宮原
7	H26-029	長岡京跡		写真撮影	村井
8	H26-032	平安京跡	京都市中京区西ノ京桑原町	遺跡模型製作	内田
9	H26-036	中之島蔵屋敷跡	大阪城跡	動物遺体分析	丸山
10	H26-037	仁和寺観音堂	京都市右京区御室大内	測量	宮原
11	H26-039	平安京跡・烏丸御池遺跡	京都市中京区東洞院通六角下る御射山町	測量	宮原
12	H26-044	平安京跡	京都市中京区麩屋町通御池上る上白山町	測量	宮原
13	H26-050	常盤井殿町遺跡	京都市上京区今出川通寺町西入	動物遺体分析	丸山
14	H26-051	平等院旧境内遺跡	京都府宇治市宇治蓮華	測量	宮原
15	H26-052	平安京跡	京都市中京区烏丸御池上る二条殿町	測量	宮原
16	H26-053	恵解山古墳	恵解山古墳	写真撮影	村井
17	H26-058	長岡京跡		写真撮影	村井
18	H26-061	平安京跡	京都市下京区寺町通松原下る植松町	測量	宮原
19	H26-062	寺町旧域・法成寺跡	京都府立鴨沂高校	測量	宮原
20	H26-069	長岡京跡		写真撮影	村井
21	H26-072	寺町旧域・法成寺跡	京都市中京区東洞院通六角下る御射山町	測量	宮原

### 3 京都市受託業務

#### (1) 出土遺物の保管管理

京都市が所有する出土遺物の保管，管理及びその保管施設の維持管理業務を京都市から受託し，実施した。京都市所有出土遺物は，深草収蔵庫，水垂収蔵庫，山陰線収蔵庫，百井収蔵庫，水垂収蔵庫，伏見事務所収蔵庫，鳥羽事務所収蔵庫，下鳥羽収蔵庫及び本部事務所収蔵庫に保管，管理し，それぞれの維持管理に努めた。また，2014年度に新たに出土した遺物の受入れ業務を行った。その他，深草収蔵庫，下鳥羽収蔵庫及び水垂収蔵庫にて，研究者，市民等の資料調査・見学 85 件に対応した。

#### (2) 重要遺跡出土文化財整理

京都市が所有する出土遺物のうち，主に 2000 年度以前に出土したものについては活用度に応じたランク分けがなされていない。これらの中から活用度が高い A，B ランク相当品を多く含むとみられる重要遺跡や顕著な成果があった遺跡の出土遺物について，ランク分け作業を実施した。2014 年度は，深草収蔵庫，下鳥羽収蔵庫，水垂収蔵庫にて，1,140 箱の出土遺物についてランク分け作業を行い，各ランク台帳の作成及び収納作業を行った。

#### (3) 埋蔵文化財出土遺物文化財指定準備

京都市が所有する出土遺物のうち，国又は京都市指定文化財に相当するものを選定し，指定に向けた資料作成を行うものである。2014 年度は，1995 年に中京区麩屋町三条上る下白山町から出土した桃山時代の茶陶類 279 点を指定候補遺物として選定し，写真撮影，実測図の作成，データベースの作成，文化財的価値の評価等を行った。

#### (4) 埋蔵文化財に関する普及啓発事業

京都市内で行った発掘調査等で得られた成果物を活用し，広く市民に普及啓発することを目的に，発掘調査写真展の開催と当財団ホームページの「京都市の埋蔵文化財画像データベース」の管理運営を行った。発掘調査写真展は，2015 年 3 月に，京都アスニー 1 階の「古典の日記念京都市平安京創生館」の一面を利用して，写真パネル 12 点に加えて出土遺物 23 点を展示した。

(5) 京都市考古資料館指定管理の受託 (2011 ～ 2014 年度) 事業内容は，P 12 ～ 15 に記載。

### 4 主な埋蔵文化財普及啓発事業

#### (1) 講演会・イベントの開催

テーマ	開催日	参加者数	
伏見・お城まつり (主催：同実行委員会) *古代体験，伏見城発掘品展示を担当	2014. 9. 7	700 名	
文化財講演会「平安京はどこまでわかったかー平安京復元模型制作 20 年ー」	2014. 11. 9	200 名	
1 「平安京模型作成から 20 年」 金田章裕 (京都大学名誉教授) 2 「平安京復元模型・二十年二昔 (ふたむかし)」 高橋康夫 (花園大学文学部教授) 3 「平安京模型制作以後の調査と研究」 吉崎伸 (当研究所調査課長) 4 パネルディスカッション 司 会 梶川敏夫 (京都市考古資料館館長) パネラー 金田章裕・高橋康夫・吉崎伸			
上京区新庁舎開庁記念イベント 上京歴史ものがたり ～遺物から見るわがまち～	文化財講演会「上京の歴史と遺跡」	2015. 2. 22	20 名
	土器づくり教室	2015. 2. 28	15 名
	史跡ウォーク「西陣の辻子を抜ける」 (共催：西陣歴史の町協議会)	2015. 3. 7	77 名



伏見・お城まつり



文化財講座



史跡ウォーク 西陣の辻子を抜ける

## (2) 現地説明会・現地公開の開催ほか

	遺跡名等	開催日	参加者数	担当
【現地公開】	常盤東ノ町古墳群	2014. 4. 5	30名	南
【広報発表】	平安京左京九条三坊十町跡出土木簡	2014. 7. 2		小檜山・近藤(奈)
【現地説明会】	平安京左京九条二坊十六町跡・御土居跡	2014. 8. 16	350名	松吉・木下・布川・柏田
【地元説明会】	上里北ノ町遺跡(堂ノ上古墳)	2014. 12. 21	75名	東・津々池
【現地説明会】	白河街区跡(円勝寺跡・成勝寺跡)・岡崎遺跡	2015. 1. 31	500名	小檜山・金島・近藤(奈)・伊藤



現地説明会 白河街区跡・岡崎遺跡



広報発表 平安京左京九条三坊十町跡出土木簡

## (3) 出前授業等

年間 37回 参加者 2,595名

- ・市内小・中学校他において、遺物説明、遺跡・史跡説明、歴史授業、勾玉作り、土器作り、火起こし体験、土器炊飯、竪穴住居葺き替え等を実施



出前授業(あんぎん編み・火起こし・勾玉作り)

(4) 「リーフレット京都」(No. 303～314)の発行

No.	発行年月	分類	タイトル	執筆者
303	2014. 4	考古アラカルト 61	「京都の戦国時代—応仁の乱から本能寺の変まで—」によせて	山本
304	2014. 4	遺跡を訪ねて 13	応仁・文明の乱を歩く	山本
305	2014. 6	仏教・寺院 15	不動の築地塀—教王護国寺(東寺)東築地塀の調査	近藤(奈)
306	2014. 6	考古アラカルト 62	京都市文化財ブックス第28集『平安京』刊行によせて	(家原)
307	2014. 8	考古アラカルト 63	特別展示「桃山の茶陶—備前と信楽—」によせて	山本
308	2014. 8	土器・瓦 33	割れ甕の流通	吉崎
309	2014. 10	土器・瓦 34	三条弁慶石町出土の信楽焼	平尾
310	2014. 10	遺跡を訪ねて 14	移築された横穴式石室	丸川
311	2014. 12	発掘ニュース 111	施薬院の木簡	小檜山
312	2014. 12	発掘ニュース 112	平安京左京九条二坊十六町跡・御土居跡の調査	松吉
313	2015. 2	発掘ニュース 113	発掘調査をふりかえって 2014	編集委員会
314	2015. 2	発掘ニュース 114	藤原為隆邸の庭園—平安京左京四条一坊二町の調査—	丸山

『京都発掘ものがたり』(リーフレット京都 No. 255～300 合冊本) 2014. 11. 28 発行

Ⅱ 考古資料館事業(公益目的事業2)

1 展示事業

(1) 特別展示

- ・「京都の戦国時代—応仁の乱から本能寺の変まで—」  
(2014. 2. 15～6. 22)
- ・「桃山の茶陶—備前と信楽—」(2014. 7. 12～11. 30)
- ・「京都市考古資料館と建築家 本野精吾—竣工100年を記念して—」(2015. 2. 14～6. 21)



特別展示「京都市考古資料館と建築家 本野精吾—竣工100年を記念して—」

(2) 学生との合同企画展

- ・「ここまでわかる! 考古学—学生が魅せる最先端—」  
(2014. 12. 16～2015. 1. 25) …関西学生考古学研究会

(3) 三館合同展

- ・「平安京の文字—掘り出された歴史—」(2014. 9. 23～11. 15)  
京都産業大学むすびわざ館・京都市平安京創生館・京都市考古資料館

(4) 速報展

- ・「平安京左京九条三坊十町跡出土の木簡」(2014. 7. 3～7. 21)
- ・「平安京右京北辺三坊六町跡出土の越州窯青磁唾壺」(2014. 8. 2～8. 24)
- ・「羽束師菱川城跡出土の真鍮柄刀子, 短刀」(2014. 8. 30～9. 19)
- ・「新蔵資料 右京区鳴滝発見の古墳時代の須恵器」(2014. 9. 7～9. 19)
- ・「寺町・大雲院跡の発掘調査」(2015. 3. 7～4. 26)

(5) 企画陳列

- ・「伏見城伊達政宗邸跡出土『竹に雀』金箔瓦」(2014. 5. 17～6. 1)
- ・「縄文時代の食—上里遺跡の調査から—」(2014. 6. 14～7. 13)
- ・「伏見人形復元品」(2014. 11. 21～12. 11)

・「弥生・古墳時代の食—米作りがはじまった—」

(2015. 1. 29 ~ 3. 1)

(6) スポット展示

・「遺物はささやく」(2012. 6. 17 ~ 2014. 9. 6)

通算 113 回 (うち 2014 年度 23 回)

(7) 外部施設での展示

ア 市役所本庁舎での考古資料展示

・「聚楽第武家屋敷跡出土金箔瓦」(2014. 3. 18 ~ 9. 30)

・「公家町遺跡出土菊文伊万里焼」(2014. 10. 1 ~ 2015. 4. 14)

イ 上京区総合庁舎での考古資料展示 (2015. 1. 20 ~)

ウ 「発掘調査成果写真展 2014」(平安京創生館) での  
考古資料展示 (2015. 3. 20 ~ 5. 6)

(8) 考古資料の貸出し

ア 継続貸出分 36 件 1,016 点

イ 新規貸出分 28 件 450 点



企画展示「弥生・古墳時代の食—米作りがはじまった—」



上京区総合庁舎での考古資料展示

## 2 教室・講座等の開催

(1) 小・中学生夏期教室「考古学者に挑戦」(2014. 8. 5 ~ 8. 8 4日間)

参加者 23 組 43 名 (小・中学生 30 名 保護者 13 名)

(2) 文化財講座 受講者合計 1,876 名

回数	開催日	演 題	講師	受講者
254	2014. 4. 26	遺跡が語る戦国時代の京都 4 —戦国時代の寺と城—	(馬瀬)	227 名
255	2014. 5. 24	遺跡が語る戦国時代の京都 5 —天文法華の乱の遺跡—	平尾	176 名
256	2014. 6. 21	遺跡が語る戦国時代の京都 6 —織田信長の遺跡—	柏田	211 名
257	2014. 7. 26	御土居の実像	南	205 名
258	2014. 9. 27	世界遺産を掘る 1 金閣寺と足利義満	前田	174 名
259	2014. 10. 18	現地講座 六勝寺跡を歩く	梶川・丸川	39 名
260	2014. 12. 13	世界遺産を掘る 2 醍醐寺と重源	梶川	162 名
261	2015. 1. 31	世界遺産を掘る 3 東寺と空海	上村	248 名
262	2015. 2. 28	世界遺産を掘る 4 銀閣寺と足利義政	高橋	216 名
263	2015. 3. 28	世界遺産を掘る 5 二条城と徳川三代	山本	218 名



小・中学生夏期教室



文化財講座

### 3 教育機関等からの受入れ

#### (1) 博物館学芸員課程実習生の受入れ

##### ア 秋期実習 12大学 24名

No.	大学名	人数	期 間	内 容
1	京都教育大学	3名	2014. 9. 2～2014. 9. 13 2組2回に分けて実施 1回目 9. 2～9. 6 2回目 9. 9～9. 13	京都市考古資料館の概要紹介 遺跡・遺物の写真撮影解説 遺物登録・保管作業実習 保存処理の解説・実習 編集・印刷についての解説 ワークシート作成実習 展示解説実習
2	京都産業大学	3名		
3	京都女子大学	3名		
4	京都橘大学	3名		
5	京都造形芸術大学	2名		
6	京都ノートルダム女子大学	1名		
7	京都文教大学	1名		
8	神戸大学	1名		
9	高知県立大学	1名		
10	同志社大学	3名		
11	同志社女子大学	1名		
12	立命館大学	2名		

##### イ 通年実習 2大学 3名

No.	大学名	人数	期 間	内 容
1	京都産業大学	2名	2014. 7. 28～2015. 1. 27 期間中に学生と日程 調整を行い実施	展示替え実習 古代の祭祀イベント業務体験 遺物登録・保管作業実習など
2	京都橘大学	1名		



学芸員実習



生き方探究・チャレンジ体験

#### (2) 京都市立中・総合支援学校「生き方探究・チャレンジ体験」推進事業の受入れ 4校 12名

No.	学校名	人数	期 間	内 容
1	双ヶ丘中学校	3名	2014. 6. 3～6. 6	施設見学・展示解説 発掘調査体験 遺物整理体験 保存処理業務体験など
2	西京高校附属中学校	4名	2014. 11. 10～11. 13	
3	加茂川中学校	3名	2014. 11. 10～11. 14	
4	中京中学校	2名	2014. 11. 11～11. 14	

#### (3) 教育機関の学外授業等の受入れ 31団体 781名

#### (4) 関係機関等の受入れ 31団体 1,201名

#### 4 その他の普及啓発事業

- (1) 情報コーナーにおける普及啓発  
 (2) 講演会・イベントの共催事業

テーマ	開催日	参加者数
西陣千両ヶ辻伝統文化祭（主催：同実行委員会）※講演会を担当	2014. 9. 23	92名
三館合同展特別講演会「平安京の文字」 （主催：京都産業大学ギャラリー，（公財）京都市生涯学習振興財団，京都市生涯学習総合センター，（公財）京都市埋蔵文化財研究所，京都市考古資料館）	2014. 10. 19	125名
イベント「堀川ものがたり～一条戻橋と古代の祭祀～」	2014. 10. 26	150名
史跡ウォーク 「西陣の百人一首ゆかりの地を巡る」（主催：西陣歴史の町協議会）	2014. 11. 2	94名
文化講座 「京都 1220 年・西陣 町の魅力」（主催：西陣歴史の町協議会）	2014. 11. 15	51名
史跡ウォーク 「西陣 伝説の地をめぐる」（主催：西陣歴史の町協議会）	2014. 11. 30	118名

(3) 博物館団体連携事業等への参加

- ・「国際博物館の日」
- ・「関西文化の日」
- ・関西考古学の日スタンプラリー
- ・京都ミュージアムロード 等

(4) 『京都市考古資料館周辺街ぶらガイド』発行

(5) 解説ボランティアの育成・研修



堀川ものがたり～一条戻橋と古代の祭祀～

<参考> 2014 年度入館者数一覧表

(単位 日・人)

月	開館日数	一般			団体			合計	一日平均
		大人	小人	小計	大人	小人	小計		
4	26	2,125	71	2,196	339		339	2,535	97.5
5	27	2,926	78	3,004	284	61	345	3,349	124.0
6	25	1,903	69	1,972	455	4	459	2,431	97.2
7	26	1,592	38	1,630	344		344	1,974	75.9
8	27	1,466	75	1,541	201	55	256	1,797	66.6
9	25	1,482	31	1,513	501		501	2,014	80.6
10	27	1,480	20	1,500	382	7	389	1,889	70.0
11	26	1,944	27	1,971	476		476	2,447	94.1
12	23	1,110	29	1,139	414		414	1,553	67.5
1	24	1,246	36	1,282	390		390	1,672	69.7
2	24	1,506	48	1,554	418	2	420	1,974	82.3
3	26	1,556	52	1,608	443		443	2,051	78.9
合計	306	20,336	574	20,910	4,647	129	4,776	25,686	83.9

※参考 2013 年度 開館日数：306 日 入館者数：25,821 人（一日平均 84.4 人）

<参考> 公益財団法人京都市埋蔵文化財研究所 評議員・役員名簿 (2014年6月14日現在)

(敬称略・五十音順)

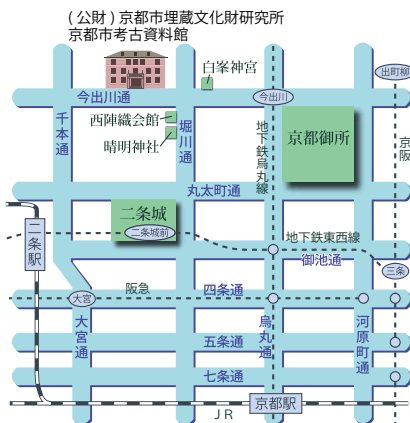
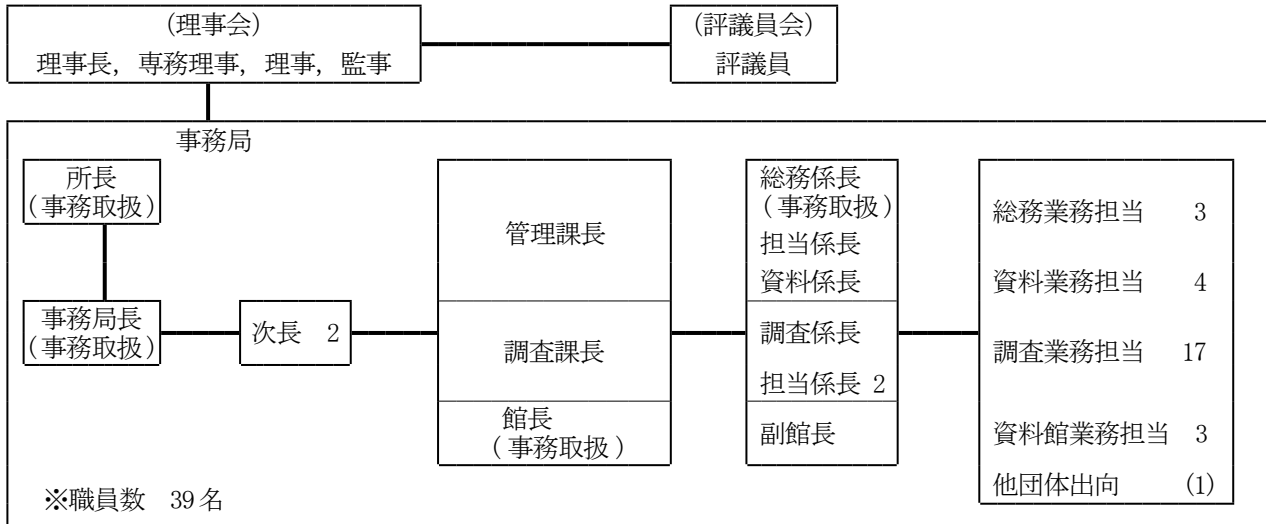
■評議員会

役職名	氏名	現職名
評議員	尼崎博正	京都造形芸術大学芸術学部教授
評議員	上田正昭	(公財)京都市生涯学習振興財団理事長
評議員	後藤由美子	(公財)京都古文化保存協会常務理事・事務局長
評議員	高橋康夫	花園大学文学部教授
評議員	田島徹	日本放送協会京都放送局放送部長
評議員	田端泰子	京都橘大学名誉教授
評議員	西川幸治	京都大学名誉教授
評議員	元木泰雄	京都大学大学院人間・環境学研究科教授
評議員	和田晴吾	立命館大学文学部名誉教授

■理事会

役職名	氏名	現職名
理事長	井上満郎	京都産業大学名誉教授
専務理事	柴崎孝之	文化市民局文化芸術都市推進室担当部長
理事	五十川伸矢	京都橘大学現代ビジネス学部教授
理事	大西祐資	京都新聞社文化報道部文化観光担当部長・論説委員
理事	神山俊昭	(公財)京都文化財団常務理事 京都府京都文化博物館副館長
理事	鋤柄俊夫	同志社大学文化情報学部教授
理事	伊達仁美	京都造形芸術大学芸術学部教授
理事	玉置泰紀	(株)KADOKAWA 関西ウォーカー統括編集長
理事	西山良平	京都大学大学院人間・環境学研究科教授
理事	前川叔子	国際ソロプチミスト京都会長
監事	北村信幸	文化市民局文化芸術都市推進室文化財担当部長
監事	廣瀬伸彦	税理士・ひろせ税理士法人代表

■組織機構 (2014年4月1日現在)



2016年2月 発行

公益財団法人 京都市埋蔵文化財研究所

〒602-8435  
京都市上京区今出川通大宮東入元伊佐町 265-1

TEL 075-415-0521 FAX 075-431-3307

URL <http://www.kyoto-arc.or.jp>

<交通> 京都駅より地下鉄烏丸線 今出川駅下車  
市バス 201・203・59号 今出川大宮下車