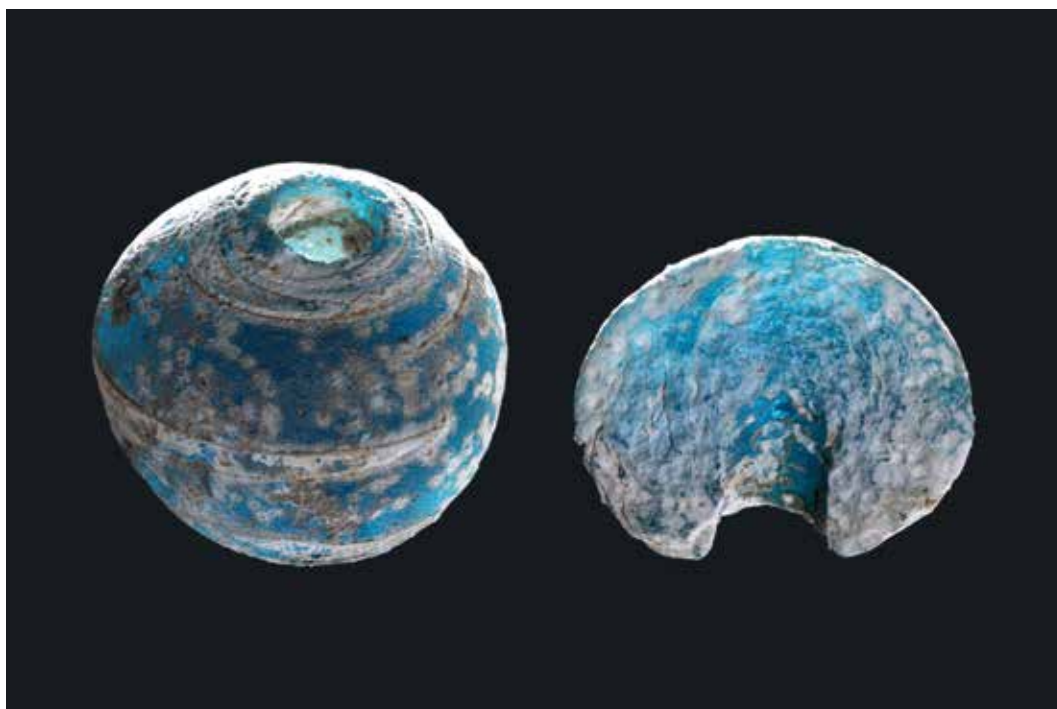


# 公益財団法人 京都市埋蔵文化財研究所

## 2017年度 実績報告



平安京左京九条三坊八町跡出土のガラス玉

南区東九条室町の一帯では、平安時代の後期に入って開発が進展しますが、2017年度の調査では平安京内では出土がまれな鎌倉時代前半の礎石建物が検出され、大型のガラス玉などが出土したことから、注目を集めました。

ガラス玉は、直径3.3 cm、高さ3.1 cmのほぼ球形を呈します。玉の中心を貫くかたちで径1.1 cmの孔があり、2つに割れています。表面は白色化していますが、裏面から強い光を当てると鮮やかな青色に発光し、本来は澄み切った青色であったことがわかります。表面には製作時にガラスを巻き取った際の回転で生じた圏線が目につきます。破断面も白く風化することから、割れた後しばらく期間を経たようです。

化学分析したところ、鉛の値が高いことから、カリ鉛ガラスと判明しました。表面の白色化は鉛が酸化したことで生じたとみられます。また、使用された鉛は対馬の対州鉾山で産出された可能性が高いことも指摘されています。

京都市内では同時代の遺跡からガラス玉の出土例は少なく、大型品であることも特徴的です。中央の孔に紐を通し他の玉や金具と連結することで、仏像などの周囲を飾る荘厳具として使用されたのではないのでしょうか。

### 【主要事業】

- 埋蔵文化財の発掘調査
- 出土遺物の整理・復元・保存処理・収蔵・保管・管理・展示
- 埋蔵文化財等の普及啓発
- 史跡・名勝等の巡回管理、地元保存団体と連携した定期的整備
- 京都市考古資料館の管理運営（指定管理）

## 2017 年度実績報告

### I 発掘調査事業（公益目的事業 1）

#### 1 埋蔵文化財の発掘調査

2017 年度に実施した発掘調査は 25 件（支援業務を除く。）、考古学的調査は 7 件でした。以下、主な調査の概要について紹介します。

（1）調査の概要（カッコ内の番号は、2017 年度調査一覧表（P.6～7）参照）

史跡の発掘調査としては、教王護国寺（東寺）境内（18, 19）、鹿苑寺（金閣寺）（30）、賀茂御祖神社境内（御蔭神社）（21）などで実施した。東寺境内では伽藍中枢部の北側を限る北築地塀の調査を行った。北築地が平安時代前期から存在し、鎌倉時代と近世初頭の 2 度、大規模な修復工事が行われたことが判明した。

平安宮の調査では、豊楽殿清暑堂（13）の基壇西辺の延石抜取痕跡を検出した。今回の発見により清暑堂の東西規模がほぼ確定した。

平安京城の調査では、右京三条三坊五町跡（11）で平安時代前期の平安京城最大級の建物

跡を検出した。過去の調査によって五町には、一町規模宅地とその南東部に主殿の存在が確認されていたが、今回の調査では、宅地の北西部にも主殿とほぼ同規模の建物の存在が明らかとなった。「政所」銘の墨書土器の出土とともに、寝殿造成立前夜の貴族邸宅の構造を考えるうえで今後の指標となる邸宅跡の調査となった。平安京左京九条三坊八町跡（15）では鎌倉時代の礎石建物を検出した。京内で礎石建物の検出例は少なく、平面形などから仏堂である可能性が考えられる。



平安京右京三条三坊五町：建物は新旧 2 時期の建替えがあり、新段階は、身舎が桁行 7 間・梁行 2 間に南庇が付き、床面積は約 190 m<sup>2</sup>と平安京城では最大級である。（東から）



平安京左京九条三坊八町：後世の耕作溝の間に白く並んでいるのが礎石建物の壺地業。（東から）



円勝寺跡：京都市美術館の西入口前で検出された平安時代後期の区画溝とその護岸の石列。（北から）

鴨東地域では、2014年度から行ってきた京都市美術館改修工事に伴う発掘調査(7)の最終年度となった。4カ年に渡る調査の結果、円勝寺に関する主要伽藍の建物に相当する遺構は検出されず、敷地の北辺と西辺を囲む溝、小規模の掘立柱建物、井戸などが検出され、瓦や土器類と共に鉄滓や赤色顔料などが出土した。これらの遺構・遺物は、寺院造営の工房に関連する可能性が高い。美術館の敷地は円勝寺跡と推定されているが、その規模や位置に再検討を要する結果となった。

城郭の調査では、淀城二ノ丸(28)東限の堀とその石垣を検出した。これまで二ノ丸の位置に関しては、江戸時代の絵図と現在の街区の比較に依っていたが、この発見により二ノ丸西辺の定点が初めて確定した。

また、当研究所としては初めての京焼の窯、井野祝峰窯(25)の調査を行った。明治から昭和の窯の改築と規模の変遷が明らかとなった。

庭園の保存・修復に伴う考古学的調査は、鹿苑寺(金閣寺)(10,20)、智積院庭園(27)、涉成園(枳殻邸)庭園(29)、岡崎別荘群の一つ對龍山荘庭園(22)、円山公園(16,17)などで実施した。鹿苑寺(金閣寺)では、昨年を引き続き南池跡の調査を実施した。南池跡は、鏡湖池の南側に広がる平坦な空間で、周囲を堤状の高まりで囲まれた池状の地形を呈しており、その成立時期や性格は不明であった。調査の結果、南池跡の成立は足利義満の北山殿造営期であり、水が貯められたことはなかったが、島や築山を備えた庭園と呼べる空間であったことが確認された。また、南池跡の北東部では礎石建物(南北6m、東西5m)が検出され、北山殿には、鏡湖池の南側に水のない庭園と礎石建物群が存在したことが明らかとなった。

以上の他に京都市文化財保護課が実施した芝古墳、西寺跡、安楽行院跡、伏見城跡の発掘調査、整理作業の支援を行った。



淀城：二ノ丸の堀の石垣。石垣の基底部はこれよりさらに下にある。(南東から)



井野祝峰窯：1971年に造られた窯とその手前に古い窯の基底部が見える。（北西から）



鹿苑寺（金閣寺）：南池跡の北東部で検出された礎石建物。写真左側に南池跡、右側に鏡湖池が広がる。（東から）

## (2) 2017年度調査一覧表

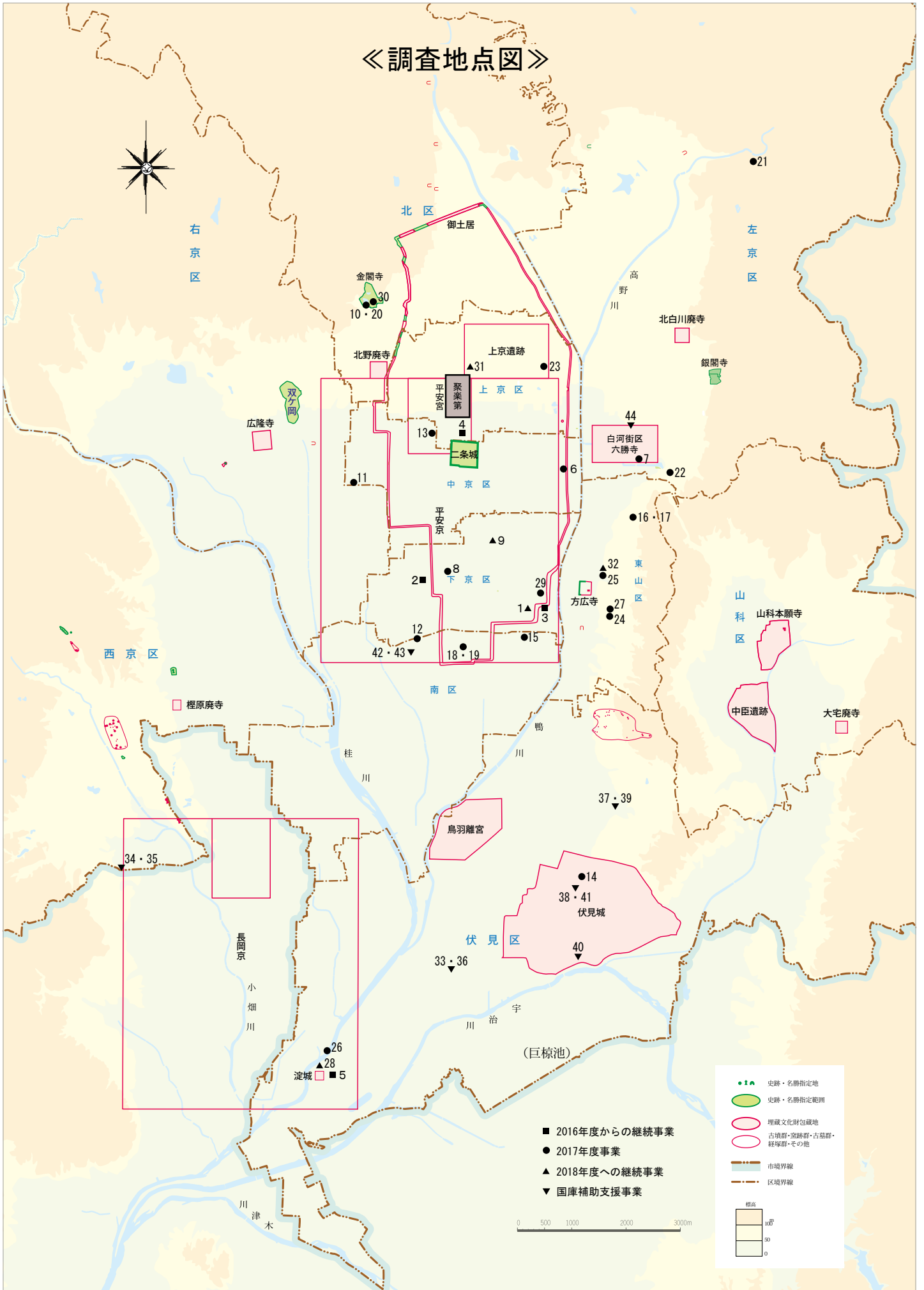
	契約番号	遺跡名	略記号	調査住所	内容	担当者	面積	調査期間	備考
1	H29-6	平安京左京八条四坊一町跡, 御土居跡	2017HK-CE002	京都市下京区七条通間之町東入材木町 503 他	発掘	小檜山・後川・辻	4230 m <sup>2</sup>	2015. 5. 7 ～ 2018. 9. 30	一時中断のち 2018年2月再開 翌年度へ継続 民間開発
2	H29-7	平安京右京七条一坊二・七・八町跡, 御土居跡, 堂ノ口町遺跡	2016HK-SM012	京都市下京区朱雀分木町 26・38・80 朱雀堂ノ口町 20-3 他	発掘	柏田・金島・松本・合田・三宮・後川・東・津々池	4352 m <sup>2</sup>	2016. 5. 9 ～ 2017. 7. 27	前年度から継続 京都市公共事業
3	H29-9	平安京左京八条四坊八町跡, 御土居跡	2017HK-BZ005	京都市下京区郷之町他地内	発掘	山下・李	306 m <sup>2</sup>	2017. 1. 23 ～ 2017. 12. 28	前年度から継続 京都市公共事業
4	H29-12	平安京大炊寮跡, 二条城北遺跡	2016HK-AU001	京都市上京区丸太町通黒門東入藁谷町 535-2 他	発掘	関広	199. 5 m <sup>2</sup>	2017. 3. 21 ～ 2017. 5. 2	前年度から継続 民間開発
5	H29-14	長岡京跡, 淀城跡	2016NG-YR001	京都市伏見区淀池上町 128 他	発掘	松吉・津々池	330 m <sup>2</sup>	2017. 3. 21 ～ 2017. 5. 19	前年度から継続 民間開発
6	H29-17	寺町旧域 (本能寺跡)	2017KS-CO002	京都市中京区寺町通御池上る上本能寺前町 488	発掘	モンペティ	455 m <sup>2</sup>	2017. 4. 20 ～ 2017. 8. 31	京都市公共事業
7	H29-18	円勝寺跡, 成勝寺跡, 白河街区跡, 岡崎遺跡	2017KS-CB004	京都市左京区岡崎円勝寺町 岡崎公園内 京都市美術館構内	発掘	柏田・辻・鈴木・末次・松永	1907. 5 m <sup>2</sup>	2017. 4. 20 ～ 2018. 2. 24	京都市公共事業
8	H29-19	平安京左京六条一坊七町跡	2017HK-VN001	京都市下京区中堂寺壬生川町 33	発掘	李・木下	376 m <sup>2</sup>	2017. 5. 8 ～ 2017. 6. 9	民間開発
9	H29-20	平安京左京六条二坊九町跡, 烏丸綾小路遺跡	2017HK-PF002	京都市下京区醒ヶ井通松原下る笹屋町 59	発掘	中谷・近藤(章)・合田・三宮・伊藤	2935 m <sup>2</sup>	2017. 10. 10 ～ 2018. 7. 31	翌年度へ継続 京都市公共事業
10	H29-21	特別史跡・特別名勝鹿苑寺(金閣寺)庭園	2017RH-KK017	京都市北区金閣寺 1	考古学的	布川	134 m <sup>2</sup>	2017. 5. 8 ～ 2017. 7. 6	史跡整備
11	H29-22	平安京右京三条三坊五町跡, 西ノ京遺跡	2017HK-CF013	京都市中京区西ノ京桑原町	発掘	山本・末次・合田・三宮	6202 m <sup>2</sup>	2017. 4. 28 ～ 2017. 12. 14	民間開発
12	H29-24	平安京右京九条一坊九町跡(西寺跡), 唐橋遺跡	2017HK-SG019	京都市南区唐橋門脇町 21, 22-1	発掘	鈴木・木下	313 m <sup>2</sup>	2017. 5. 22 ～ 2017. 6. 29	民間開発
13	H29-26	平安宮豊楽院清暑堂跡, 鳳瑞遺跡	2017HK-LZ003	京都市中京区聚楽廻西町 74-2	発掘	近藤(章)	37. 2 m <sup>2</sup>	2017. 5. 22 ～ 2017. 6. 1	民間開発
14	H29-28	伏見城跡	2017FD-NS001	京都市伏見区桃山町正宗 15-3	発掘	中谷	250 m <sup>2</sup>	2017. 6. 1 ～ 2017. 6. 28	民間開発
15	H29-31	平安京左京九条三坊八町跡, 烏丸町遺跡	2017HK-CG001	京都市南区東九条室町 46-2, 56	発掘	鈴木・松吉	752. 8 m <sup>2</sup>	2017. 8. 1 ～ 2017. 11. 10	民間開発
16	H29-34	名勝円山公園	2017RT-MK002	京都市東山区円山町地内	考古学的	田中	16. 5 m <sup>2</sup>	2017. 7. 3 ～ 2017. 7. 14	京都市公共事業
17	H29-35	名勝円山公園	2017RT-MK003	京都市東山区円山町地内	考古学的	田中	21. 78 m <sup>2</sup>	2017. 7. 18 ～ 2017. 8. 2	名勝整備
18	H29-36	史跡教王護国寺境内	2017HK-TG014	京都市南区九条町 1	発掘	関広・上村・松永	36 m <sup>2</sup>	2017. 7. 3 ～ 2017. 10. 13	史跡整備
19	H29-37	史跡教王護国寺境内	2017HK-TG015	京都市南区九条町 1	発掘	関広・上村・松永	108 m <sup>2</sup>	2017. 8. 1 ～ 2017. 11. 14	史跡整備
20	H29-42	特別史跡・特別名勝鹿苑寺(金閣寺)庭園	2017RH-KK018	京都市北区金閣寺町 1	考古学的	布川・鈴木	336 m <sup>2</sup>	2017. 10. 31 ～ 2018. 3. 30	史跡整備
21	H29-44	史跡賀茂御祖神社境内(御蔭神社)	2017RH-UU018	京都市左京区上高野東山 207 他	確認	李・南	14 m <sup>2</sup>	2017. 8. 3 ～ 2017. 8. 14	史跡整備
22	H29-47	名勝對龍山荘庭園	2017KS-TR003	京都市左京区南禅寺福地町 22	考古学的	近藤(章)・末次・吉崎	11 m <sup>2</sup>	2017. 8. 17 ～ 2018. 3. 2	名勝整備

23	H29-52	桂宮邸跡庭園	2017RH-KQ002	京都市上京区京都御苑 15	確認	田中	27.6 m <sup>2</sup>	2017.11.6 ～2017.11.17	国公共事業
24	H29-54	智積院境内	—	京都市東山区東大路通七条下る東瓦町 964	試掘支援	西大條・近藤(奈)	106 m <sup>2</sup>	2017.12.14 ～2017.12.20	民間開発
25	H29-56	六波羅政庁跡, 京焼窯跡(井野祝峰窯)	2016MK-KN001	京都市東山区建仁寺町五条下る一丁目東入芳野町	発掘	木下	80 m <sup>2</sup>	2017.11.21 ～2017.12.14	民間開発
26	H29-58	長岡京跡, 淀水垂大下津町遺跡, 興杼神社旧境内	2017NG-MB001	京都市伏見区淀水垂町他地先	発掘	金島	81 m <sup>2</sup>	2017.12.11 ～2017.12.21	京都市公共事業
27	H29-60	名勝智積院庭園	2017RT-CH008	京都市東山区東大路通七条下る東瓦町 964	考古学的	田中	2 m <sup>2</sup>	2017.12.18 ～2018.1.16	名勝整備
28	H29-64	長岡京跡, 淀城跡	2017NG-KK001	京都市伏見区淀本町 225	発掘	松永	300 m <sup>2</sup>	2018.2.5 ～2018.3.16	民間開発
29	H29-65	名勝涉成園	2017HK-WP003	京都市下京区下珠数屋町通間之町東入玉水町 300	考古学的	田中	9 m <sup>2</sup>	2017.7.3 ～2018.2.20	名勝整備
30	H29-66	特別史跡・特別名勝鹿苑寺(金閣寺)庭園	2017RH-KK019	京都市北区金閣寺町 1	発掘	鈴木	48 m <sup>2</sup>	2018.2.14 ～2018.3.12	民間開発
31	H29-70	上京遺跡	2017RH-TE001	京都市上京区元誓願寺通大宮東入寺今町	発掘	末次・モンペティ	330 m <sup>2</sup>	2018.3.21 ～2018.5.17	翌年度へ継続 民間開発
32	H29-71	浅見五郎助窯跡	2017RT-AG001	京都市東山区五条橋東 4丁目 450-2 他	発掘	木下	87.5 m <sup>2</sup>	2018.3.26 ～2018.4.12	翌年度へ継続 民間開発

○文化庁国庫補助支援事業(カッコ内は、京都市文化市民局文化芸術都市推進室文化財保護課職員)

契約番号	遺跡名	略記号	調査住所	内容	担当者	面積	調査・整理期間	備考	
33	H29-13	下三栖城跡	16S388	京都市伏見区横大路下三栖梶原町 33	発掘調査支援	(黒須) / 上村	104 m <sup>2</sup>	2017.4.3 ～2017.5.10	
34	H29-15	芝古墳(芝1号墳)	16A008	京都市西京区大原野石見町 632-2	遺物整理支援	(熊井) / 近藤(奈)	—	2017.4.3 ～2017.7.31	
35	H29-25	芝古墳(芝1号墳)	17A001	京都市西京区大原野石見町 632-3	発掘調査支援	(熊井) / 木下	73 m <sup>2</sup>	2017.5.8 ～2017.6.9	
36	H29-27	下三栖城跡	16S388	京都市伏見区横大路下三栖梶原町 33	遺物整理支援	(黒須) / 近藤(奈)	—	2017.6.7 ～2017.7.14	
37	H29-30	安楽行院跡	17S002	京都市伏見区深草坊町 51-1	発掘調査支援	(奥井) / 上村	150 m <sup>2</sup>	2017.6.7 ～2017.7.7	
38	H29-39	伏見城跡, 桃山古墳群	17F116	京都市伏見区桃山町永井久太郎 59-7	発掘調査支援	(清水) / 木下	47 m <sup>2</sup>	2017.7.18 ～2017.8.25	
39	H29-40	安楽行院跡	17S002	京都市伏見区深草坊町 51-1	遺物整理支援	(奥井) / 近藤(奈)	—	2017.7.10 ～2017.9.22	
40	H29-48	伏見城跡, 指月城跡	17A003	京都市伏見区桃山町泰長老(近畿財務局桃山東合同宿舎)	発掘調査支援	(熊谷) / 木下	130 m <sup>2</sup>	2017.9.19 ～2017.11.2	
41	H29-49	伏見城跡, 桃山古墳群	17F116	京都市伏見区桃山町永井久太郎 59-7	遺物整理支援	(清水) / 南	—	2017.9.14 ～2017.12.28	
42	H29-53	平安京跡, 西寺跡, 唐橋遺跡	17A004	京都市南区西寺町	発掘調査支援	(鈴木) / 上村	96 m <sup>2</sup>	2017.10.30 ～2017.12.6	
43	H29-59	平安京跡, 西寺跡, 唐橋遺跡	17A004	京都市南区西寺町	遺物整理支援	(鈴木) / 近藤(奈)	—	2017.12.11 ～2018.2.28	
44	H29-63	白河街区跡	17S349	京都市左京区聖護院中町 8-4, 9-3, 9-4, 9-5, 9-8, 9-9, 9-11	発掘調査支援	(新田) / 上村	96 m <sup>2</sup>	2018.1.15 ～2018.2.28	

# 《調査地点図》





(3) 報告書の刊行 (『京都市埋蔵文化財研究所発掘調査報告書』)

- ・『法住寺殿跡・六波羅政庁跡・方広寺跡』(2015-14)
- ・『御土居跡』(2016-11)
- ・『白河街区跡・吉田上大路町遺跡』(2016-12)
- ・『特別史跡・特別名勝 鹿苑寺(金閣寺)庭園』(2016-13)
- ・『史跡妙心寺境内・平安京跡』(2016-14)
- ・『上久世遺跡・上久世城跡』(2016-15)
- ・『北野廃寺・北野遺跡』(2016-16)
- ・『平安宮大炊寮跡・二条城北遺跡』(2017-1)
- ・『平安宮豊楽院跡・鳳瑞遺跡』(2017-2)
- ・『伏見城跡』(2017-3)
- ・『長岡京跡・淀城跡』(2017-4)
- ・『平安京左京六条一坊七町跡』(2017-5)
- ・『平安京右京九条一坊九町跡(西寺跡), 唐橋遺跡』(2017-6)
- ・『平安京左京八条四坊八町跡・御土居跡』(2017-7)
- ・『平安京左京九条三坊八町跡・烏丸町遺跡』(2017-8)
- ・『長岡京左京九条三坊四町跡・淀水垂大下津町遺跡・與杼神社旧境内』(2017-9)
- ・『寺町旧域(本能寺跡)』(2017-10)

## 2 その他受託業務

	契約番号	遺 跡 名	調 査 住 所	内容	担当者
1	H29-16	平安京跡	京都市下京区南門前町 467 他	測量	宮原
2	H29-38	平安京跡, 烏丸丸太町遺跡	京都市中京区間之町通竹屋町上る大津町 663	測量	宮原
3	H29-46	平安京跡	京都市中京区新町通姉小路下る町頭町 101-1, 101-2, 105	測量	宮原
4	H29-50	雲林院跡	京都市北区紫野雲林院町 38	測量	宮原
5	H29-51	田中関田町遺跡	京都市左京区田中関田町 2-1	測量	宮原
6	H29-55	裏千家住宅	京都市上京区小川通寺之内上る本法寺前町 613	測量	宮原
7	H29-57	平安京跡	京都市下京区東洞院通七条下る東塩小路町 554	測量	宮原
8	H29-61	長岡京跡		写真撮影	村井
9	H29-62	長岡京跡		写真撮影	村井
10	H29-67	長岡京跡		写真撮影	村井
11	H29-68	長岡京跡		写真撮影	村井
12	H29-69	平安京跡, 烏丸御池遺跡	京都市中京区室町通姉小路下る役行者町 361 他	測量	宮原

### 3 京都市受託業務

#### (1) 出土遺物の保管管理

京都市が所有する出土遺物の保管、管理及び保管施設の維持管理業務を京都市から受託し、実施した。京都市所有出土遺物は、深草収蔵庫、水垂収蔵庫、山陰線収蔵庫、百井収蔵庫、伏見事務所収蔵庫、鳥羽事務所収蔵庫、下鳥羽収蔵庫及び本部事務所収蔵庫に保管、管理し、それぞれの維持管理に努めた。また、2017年度に新たに出土した遺物の受入れ業務を行った。その他、深草収蔵庫、下鳥羽収蔵庫、水垂収蔵庫にて、市民、研究者等の資料調査・見学90件に対応した。

#### (2) 重要遺跡出土文化財整理

京都市が所有する出土遺物のうち、主に2000年度以前に出土したものについては活用度に応じたランク分けがなされていない。これらの中から活用度が高いA、Bランク相当品を多く含むとみられる重要遺跡や顕著な成果があった遺跡の出土遺物について、ランク分け作業を実施した。2017年度は百井収蔵庫にて1,915箱の土器・瓦類についてA BランクとCランクに分類する作業を行い、深草収蔵庫にて183箱のA Bランク遺物をAランクとBランクに分類する作業を完了した。また、下鳥羽収蔵庫にて163箱分の木製品・金属製品等のランク分け作業を完了した。

なお、その成果を『平成29年度 重要遺跡出土文化財整理報告書』（京都市文化市民局）で報告した。

#### (3) 埋蔵文化財出土遺物文化財指定準備

京都市が所有する出土遺物のうち、国又は京都市指定文化財に相当するものについて、指定に向けた資料作成を行うものである。2017年度は公家町遺跡（安禅寺杉之坊）出土品281点と公家町遺跡（櫛笥



櫛笥家出土  
輸入陶磁器

家）出土品274点を指定候補遺物として選定し、写真撮影、実測図の作成、データベースの作成、文化的価値の評価等を行った。

なお、その成果を『平成29年度 京都市埋蔵文化財出土遺物文化財指定準備業務報告書』（京都市文化市民局）で報告した。

#### (4) 埋蔵文化財に関する普及啓発事業

京都市内で行った発掘調査等で得られた成果物を活用し、広く市民に普及啓発することを目的に、発掘調査写真展の開催と当財団ホームページの「京都市の埋蔵文化財画像データベース」の管理運営を行った。

発掘調査写真展は、2018年3月に「古典の日記念京都市平安京創生館」（京都アスニー1



発掘調査成果写真展 2017

階）の一面を利用して、白河街区跡・円勝寺跡発掘調査他の写真パネル8点に加えて、出土遺物17点を展示した。

#### (5) 史跡名勝等維持管理

史跡・名勝・天然記念物・建造物（24カ所）を巡回管理し、各地元保存団体と連携した定期的整備を行った。

名勝雙ヶ岡、史跡天皇の杜古墳、史跡醍醐寺境内（栢杜遺跡）、天然記念物深泥池生物群集、史跡御土居（7カ所）、史跡方広寺石塔、史跡鳥羽殿跡、史跡栗栖野瓦窯跡、史跡平安宮跡（内裏跡、豊楽院跡）、史跡檜原廃寺跡、史跡蛇塚古墳、史跡西寺跡、史跡天塚古墳、史跡山科本願寺南殿跡、京都市指定史跡上中城址、京都市指定史跡大枝山古墳群、京都市登録史跡福西遺跡公園、京都市登録建造物島原大門

史跡等  
管理作業



史跡方広寺石塔修復



史跡山科本願寺跡

#### (6) 京都市考古資料館指定管理の受託 (2015～2018年度)

事業内容は、P.13～15に記載

#### 4 主な埋蔵文化財普及啓発事業

##### (1) 講演会・イベントの開催

テーマ	月 日	参加者数
文化財で遊ぼう！親子文化財教室（上京区役所委託事業） 共催：西陣歴史の町協議会	2017. 7. 26	親子25組
右京子ども歴史体験～右京の歴史・文化に触れ、学び、体験しよう～（右京区役所委託事業） （太秦の古墳体験と寺社めぐり&勾玉づくり） （嵯峨と京北の寺社めぐり&遺跡発掘・火起こし体験）	2017. 8. 5 2017. 8. 19	16名 14名
子ども歴史体験～伏見城跡発掘調査と伏見人形の色付け～ （「伏見連続講座－ふれて、しって、みて伏見－」番外編）（伏見区役所委託事業）	2017. 10. 14	30名
文化財講演会「院政期御堂の荘殿と儀礼－鳥羽離宮金剛心院跡出土品をめぐって－」 講演「鳥羽離宮金剛心院跡の発掘調査」前田義明（京都市考古資料館） 講演「鳥羽の建築と荘殿－出土した荘殿遺物をめぐって－」富島義幸（京都大学） 講演「鳥羽離宮金剛心院の仏教儀礼－木製卒塔婆と土製円塔を題材に－」狭川真一（（公財）元興寺文化財研究所）（京都アスニーホール）	2017. 11. 12	150名
伏見・お城まつり 2017（主催：同実行委員会） ＊古代体験，伏見人形の色付け，伏見城城下町出土遺物展示・解説を担当	2017. 11. 19	1000名



上京区 親子文化財教室



右京区 子ども歴史体験



伏見区 子ども歴史体験



文化財講演会



伏見・お城まつり 2017



伏見・お城まつり 2017

##### (2) 現地説明会・現地公開の開催（一般市民向け）ほか

区分	遺跡名等	月 日	参加者	担当
現地説明会	平安京跡・西ノ京遺跡（29-22）	2017. 8. 5	約 750名	山本・末次・三宮・合田
現地公開	円勝寺跡・成勝寺跡・岡崎遺跡（29-18）	2017. 10. 21	約 150名	柏田・末次・辻
現地公開	平安京跡・烏丸綾小路遺跡（29-20）	2018. 2. 10	約 80名	中谷・近藤（章）・伊藤
広報発表	平安京右京三条三坊五町の大邸宅	2018. 3. 23		

##### (3) 現場見学会の開催（小学生など）

遺跡名等	月 日	参加者	担当
寺町旧城（妙満寺跡）整理作業（28-6） 寺町旧城（本能寺跡）（29-17）	2017. 6. 12	電機連合京都地方協議会 11名	小檜山・後川 モンペティ・伊藤
円勝寺跡・成勝寺跡・岡崎遺跡（29-18）	2017. 9. 13	京都橘大学	約 40名 柏田・末次・辻
史跡教王護国寺境内（29-36, 37）	2017. 9. 14	京都橘大学	約 40名 上村・松永

円勝寺跡・成勝寺跡・岡崎遺跡 (29-18)	2017. 9. 30	岡崎を知る「オカシル」 32名	柏田・末次・辻
平安京跡・烏丸綾小路遺跡 (29-20)	2018. 3. 12	市立下京雅小学校6年生 37名	中谷・近藤(章)・伊藤



広報発表 (平安京跡・西ノ京遺跡)



現地説明会 (円勝寺跡・成勝寺跡・岡崎遺跡)



現場見学 (平安京跡・烏丸綾小路遺跡)

#### (4) 出前授業等 年間 36 回 参加者 2,967 名

市内小・中学校他において、遺物説明、遺跡・史跡説明、歴史授業、勾玉づくり、土器づくり、火起こし体験、土器炊飯、竪穴式住居葺替え等を実施。



出前授業 (火起こし)



出前授業 (土器づくり)



出前授業 (勾玉づくり)

#### (5) 「リーフレット京都」(No. 339～350) の発行

No.	発行年月	分類	タイトル	執筆者
No. 339	2017. 4	発掘ニュース 118	大宮御所の地下通路	持田
No. 340	2017. 4	土器・瓦 36	西三条第跡出土の遺物 4 墨書土器	丸川
No. 341	2017. 6	京都の庭園 7	平安時代の神泉苑はいづこに	松吉
No. 342	2017. 6	都市・農村 11	西三条第跡出土の遺物 5 木製品	丸川
No. 343	2017. 8	考古アラカルト 73	奉納されたキツネたち	近藤(章)
No. 344	2017. 8	考古アラカルト 74	菊花形の化粧道具	近藤(奈)
No. 345	2017. 10	考古アラカルト 75	九体阿弥陀堂と釈迦堂の金具 —京都市指定文化財「鳥羽離宮金剛心院跡出土品」から—	内田
No. 346	2017. 10	発掘ニュース 119	御所東の「かみぎゅうくん」	モンペティ
No. 347	2017. 12	発掘ニュース 120	三十三間堂の調査	中谷
No. 348	2017. 12	考古アラカルト 76	考古資料館に行ってみよう 2 鳥羽離宮金剛心院の瓦は語る	上村
No. 349	2018. 2	発掘ニュース 121	明治時代の恭明宮—京都国立博物館の調査—	上村
No. 350	2018. 2	食の考古学 1	縄文時代の食—上里遺跡の調査から—	高橋

#### (6) 『洛史 研究紀要 第 11 号—京都市埋蔵文化財研究所 設立 40 周年記念号—』発行



「リーフレット京都」



『洛史・研究紀要』

## Ⅱ 考古資料館事業（公益目的事業2）

### 1 展示事業

#### (1) 特別展示

- ・伏見城と淀城」（2017. 2. 18 ～ 6. 25）
  - ・「極楽浄土への想いー鳥羽法皇と鳥羽離宮金剛心院跡ー」（2017. 7. 15 ～ 11. 26）
  - ・「足もとに眠る京都ー考古学からみた鴨東の歴史ー旧石器～古墳時代編」（2018. 2. 14 ～ 6. 24）
- ※京都大学総合博物館（飛鳥～室町時代編）と共同開催

#### (2) 学生との合同企画展

- ・「布と石の考古学入門」（2017. 12. 12 ～ 2018. 1. 21）
- 立命館大学文学部考古学・文化遺産専攻と合同で開催

#### (3) 速報展・企画陳列

- ・速報展「寺町旧域出土『天正拾八年十月』銘線刻」（2017. 4. 22 ～ 5. 30）
- ・企画陳列「中世の食ー本膳料理ー」（2017. 6. 13 ～ 7. 23）
- ・企画陳列「桃山時代の食ー茶陶の登場ー」（2017. 7. 29 ～ 9. 17）
- ・企画陳列「大政奉還 150 年 鳥羽伏見の戦いの痕跡」（2017. 9. 23 ～ 11. 12）
- ・速報展「伏見城跡・伊達街道の調査」（2017. 9. 30 ～ 11. 12）
- ・企画陳列「江戸時代の食ー食物残滓からわかることー」（2017. 11. 18 ～ 2018. 1. 21）
- ・企画陳列「牛の大型土製品ー元春日小学校出土品にちなんでー」（2018. 1. 27 ～ 3. 18）
- ・速報展「平安京右京三条三坊五町の大邸宅」（2018. 3. 24 ～ 6. 3）

#### (4) 外部施設での展示

##### ア 市役所本庁舎

- ・「古墳時代の岡崎遺跡」（2017. 4. 3 ～ 9. 29）
- ・「中京区車屋町の発掘調査（室町時代の池の調査）」（2017. 9. 29 ～ 2018. 3. 30）

##### イ 上京区総合庁舎

- ・「茶屋四郎次郎邸の調査」（2017. 8. 12 ～ 12. 26）
- ・「細川典厩邸跡の調査」（2017. 12. 26 ～ 2018. 6. 29）

##### ウ 京の食文化ミュージアムあじわい館

- ・「室町時代の食器・調理具ー出土品からー」（2017. 11. 23 ～ 2018. 3. 31）

##### エ 第 15 回西陣・伝統文化祭「千両ヶ辻」（2017. 9. 23）

##### オ 「発掘調査成果写真展 2017」（京都市平安京創生館）（2018. 3. 23 ～ 5. 27）

#### (5) 考古資料の貸出し

- ア 継続貸出分 39 件 1,016 点
- イ 新規貸出分 33 件 577 点

府立図書館エントランスでの展示  
（特別展示「足もとに眠る京都」関連）



特別展示「極楽浄土への想い」



特別展示「足もとに眠る京都」



合同企画展「布と石の考古学入門」



ワークショップ 創作アングイン実演及び体験（合同企画展イベント）



京の食文化ミュージアムあじわい館での展示



## 2 教室・講座等の開催

(1) 小・中学生夏期教室 (2017.8.1～2, 8.3～4 2日間の日程を2回開催) 参加者 16組 25名

(2) 文化財講座 受講者合計 1,203名

回数	開催日	演 題	講師名	受講者
284	2017. 4. 22	京の庭園を掘る! 4 豊臣秀吉ゆかりの庭―桃山時代―	近藤(章)	155名
285	2017. 5. 27	京の庭園を掘る! 5 公家町の庭―江戸時代―	近藤(奈)	116名
286	2017. 6. 24	京の庭園を掘る! 6 植治の庭―清風荘―	田中	131名
287	2017. 7. 29	発掘調査速報1 新風館で見つかった室町時代の庭	松吉	102名
288	2017. 9. 30	発掘調査速報2 指令“御土居の構造を解明せよ”	関広	175名
289	2017. 10. 28	現地講座 京都市美術館の発掘調査と六勝寺をめぐる	前田・丸川	45名
290	2017. 12. 9	発掘調査速報3 三十三間堂の発掘調査	中谷	76名
291	2018. 1. 27	考古学からみた鴨東の歴史1 北白川の縄文世界	(千葉)	124名
292	2018. 2. 24	考古学からみた鴨東の歴史2 稲作のはじまりからクニの成立へ	(伊藤)	121名
293	2018. 3. 24	考古学からみた鴨東の歴史3 平安京建設以前の鴨東	(堀)	158名



小・中学生夏期教室



文化財講座



博物館学芸員課程実習

## 3 教育機関等からの受入れ

(1) 博物館学芸員課程実習生の受入れ 13大学 30名

No.	大学名	人数	期 間	内 容
1	京都教育大学	3名	3組3回に分けて実施 1回目 9. 5～9. 9 2回目 9. 12～9. 16 3回目 10. 31～11. 4	京都市考古資料館の概要紹介 遺跡・遺物の写真撮影解説 遺物登録・保管作業実習 保存処理の解説・実習 編集・印刷についての解説 ワークシート作成実習 展示解説実習
2	同志社大学	3名		
3	京都文教大学	2名		
4	京都ノートルダム女子大学	2名		
5	京都造形芸術大学	2名		
6	京都橘大学	2名		
7	京都女子大学	3名		
8	京都産業大学	3名		
9	同志社女子大学	3名		
10	京都美術工芸大学	1名		
11	京都精華大学	1名		
12	成安芸術大学	1名		
13	立命館大学	4名		

(2) 京都市立中・総合支援学校「生き方探究・チャレンジ体験」の受入れ 4校 7名

No.	学校名	人数	期 間	内 容
1	北野中学校	1名	2017. 6. 6～6. 9	施設見学・展示解説
2	周山中学校	3名	2017. 11. 7～11. 10	発掘調査体験 遺物整理体験 保存処理業務体験など
3	加茂川中学校	2名		
4	朱雀中学校	1名		

(3) 教育機関の学外授業等の受入れ 27 団体 869 名

(4) 関係機関等の受入れ 25 団体 795 名

#### 4 その他の普及啓発事業

(1) 情報コーナーにおける普及啓発

(2) 博物館団体等連携事業への参加

- ・国際博物館の日
- ・関西文化の日
- ・関西考古学の日スタンプラリー
- ・京都ミュージアムロード 等

(3) 他の関係機関との連携事業

ア 西陣歴史の町協議会との連携事業

- ・史跡ウォーク「風光明媚で自然豊かな『史跡船岡山』」  
(2017. 4. 2) 参加者：104 名
- ・史跡ウォーク「上京幕末～『大政奉還』その前夜～」  
(2017. 11. 26) 参加者：85 名

イ 京都大学総合博物館・京都大学文化財総合研究センターとの連携事業

- ・史跡ウォーク「京都大学構内の遺跡をめぐる」(2018. 3. 10)  
参加者：190 名 (特別展示, 文化財講座については前掲)

(4) 解説ボランティアの育成・研修

(5) イベント事業

- ・館長トーク 2017 年 11 月以後, 毎月 1 回開催
- ・館長トーク&オカリナコンサート (2018. 3. 17)



史跡ウォーク「京都大学構内の遺跡をめぐる」



館長トーク



オカリナコンサート



◇京都市の発掘調査の成果を展示している市考古資料館  
◇(上京区)の来館者が12日、開館累計で80万人に達した。北区白梅町の無隣川村学していた。  
◇資料館は1979年11月、出土品展示室を通じて京都の歴史を身近に感じられる施設として開館。鳥羽法皇と鳥羽唯金剛心院跡をテーマにした特別展示が26日まで開催中。月曜休館。無料。(舟田恭彦)

入館者 80 万人達成を報じる京都新聞

#### <参考> 2017 年度入館者数一覧表

月	開館日数	一 般			団 体			合計	一日平均
		大人	小人	小計	大人	小人	小計		
4	26	1,914	66	1,980	269		269	2,249	86.5
5	26	1,816	41	1,857	325		325	2,182	83.9
6	26	1,644	38	1,682	365	4	369	2,051	78.9
7	26	1,203	41	1,244	328	5	333	1,577	60.7
8	27	1,632	109	1,741	211	52	263	2,004	74.2
9	26	1,533	47	1,580	384		384	1,964	75.5
10	26	1,332	17	1,349	132		132	1,481	57.0
11	26	1,741	39	1,780	389		389	2,169	83.4
12	24	1,427	23	1,450	154		154	1,604	66.8
1	24	1,487	45	1,532	141	1	142	1,674	69.8
2	24	1,806	32	1,838	193	33	226	2,064	86.0
3	27	1,870	69	1,939	892	17	909	2,848	105.5
合計	308	19,405	567	19,972	3,783	112	3,895	23,867	77.5

※参考 2016 年度 開館日数：307 日 入館者数：24,516 人 (一日平均 79.9 人)

※ 2017. 11. 12(日) 入館者累計 80 万人達成

<参考> 公益財団法人京都市埋蔵文化財研究所 評議員・役員名簿 (2017年7月18日現在)

(敬称略・五十音順)

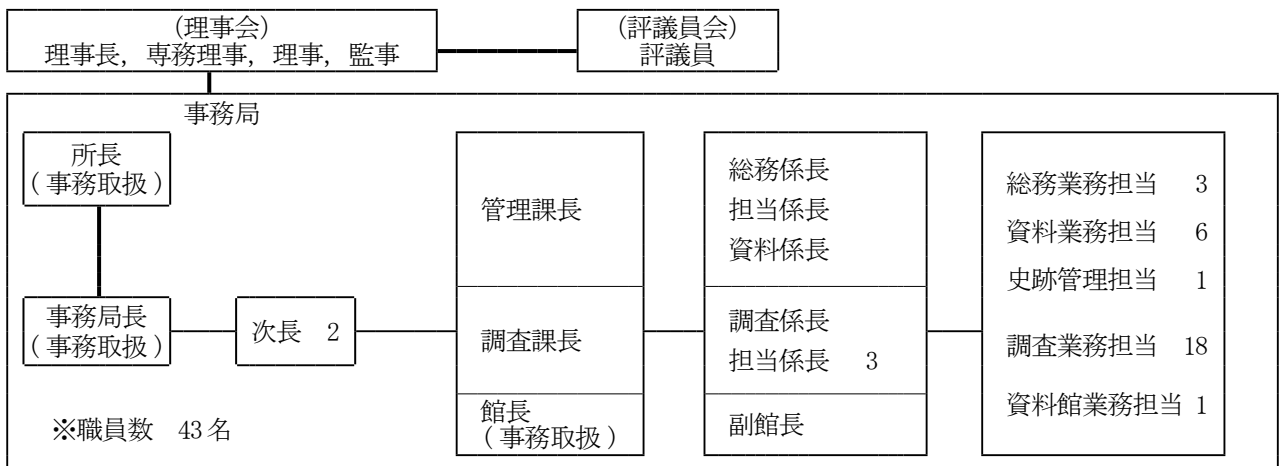
■評議員会

役職名	氏名	現職名
評議員	尼崎博正	京都造形芸術大学芸術学部教授
評議員	後藤由美子	(公財)京都市埋蔵文化財研究所 常務理事・事務局長
評議員	佐藤愛彦	日本放送協会京都放送局 放送部長
評議員	高橋康夫	京都大学名誉教授
評議員	田端泰子	京都橘大学名誉教授
評議員	西川幸治	京都大学名誉教授
評議員	元木泰雄	京都大学大学院人間・環境学 研究科教授
評議員	和田晴吾	立命館大学文学部名誉教授

■理事会

役職名	氏名	現職名
理事長	井上満郎	京都産業大学名誉教授
専務理事	中村好宏	文化市民局文化芸術都市 推進室担当部長
理事	五十川伸矢	元京都橘大学教授
理事	岩崎奈緒子	京都大学総合博物館長
理事	小椋純一	京都精華大学人文学部教授
理事	神山俊昭	(公財)京都市埋蔵文化財研究所 常務理事 京都府京都文化博物館副館長
理事	鋤柄俊夫	同志社大学文化情報学部教授
理事	伊達仁美	京都造形芸術大学芸術学部教授
理事	玉置泰紀	(株)KADOKAWA2021年室エグゼ クティブプロデューサー・担当部長
理事	西山良平	京都大学名誉教授
理事	三田真史	京都新聞編集局文化部長・ 論説委員
監事	土橋聡憲	文化市民局文化芸術都市 推進室文化財担当部長
監事	廣瀬伸彦	税理士・ひろせ税理士法人代表

■組織機構 (2017年4月1日現在)



2018年10月発行

公益財団法人 京都市埋蔵文化財研究所

〒602-8435  
京都市上京区今出川通大宮東入元伊佐町 265-1  
TEL 075-415-0521 FAX 075-431-3307  
URL <http://www.kyoto-arc.or.jp>

<交通> 京都駅より地下鉄烏丸線 今出川駅下車  
市バス 201・203・59号 今出川大宮下車